

# 質問項目

## コミュニティ・アンケート分析 (129回答)

### I.ご自身について

- 質問1 .性別
- 質問2 .世代
- 質問3 .職業

### II.コミュニティ・スペースでしたいこと

- 質問1.どのような形で利用し、何をしたいですか（複数選択可）
- 質問2.どの程度利用したいですか（複数選択可）
- 質問3.どのようなイベントに参加したいですか
- 質問4.どのようなサークル活動をしたいですか
- 質問5.イベント・サークルに参加したい時間帯
- 質問6.体操・ヨガ・太極拳・脳トレなど体を動かすプログラムに関心がありますか
- 質問7.質問6で「ある」と答えた方はどのようなプログラムに参加したいですか
- 質問8.スペースで食事や飲み物の提供があると良いと思いますか
- 質問9.質問8で「思う」と答えた方は、どのような時に利用したいですか
- 質問10.上記で「思う」と答えた方に質問です。いくらぐらいが望ましいですか

### III.コミュニティ・スペースへのかかわり方

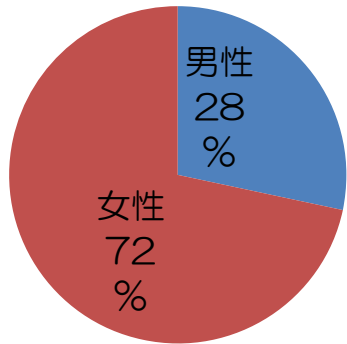
- 質問1.スペースの立ち上げ・運営に関心がありますか。どの活動に関心がありますか
- 質問2.どのようなスキルを提供したいですか
- 質問3.上記で記載したスキルの内容を具体的に記載して下さい
- 質問4.質問3で関心がある方は、どのような活動をしたいですか
- 質問5.スペースの一部を利用してみたいですか
- 質問6.質問5で利用したい方は、具体的に行ってみたい内容を記載してください
- 質問7.スペースを一部利用する場合、使用料がいくらぐらいであれば利用したいですか

### IV.その他

- 質問1.ボードウォークを利用して行ってみたいアイデアがありますか
- 質問2.コミュニティ・スペースの名称
- 質問3.コミュニティ・スペースに関するご要望・ご意見
- 質問4.差し支えなければ、お名前、棟と部屋番号、ご連絡先（電話番号・メールアドレスなど）をご記入ください

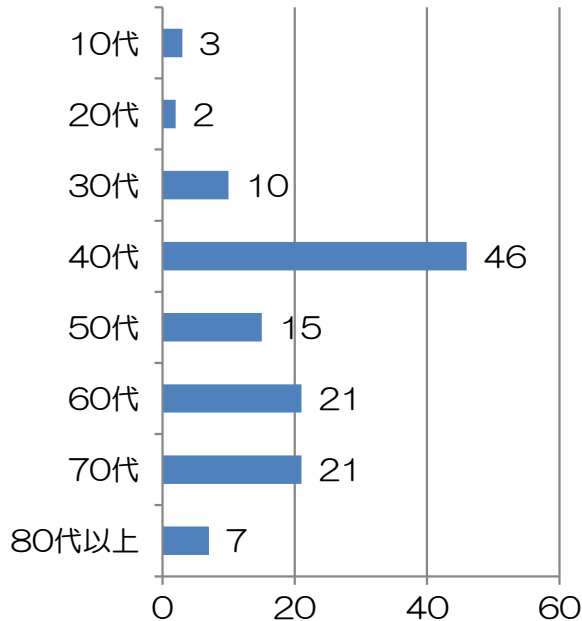
# I.ご自身について

## 質問1 .性別



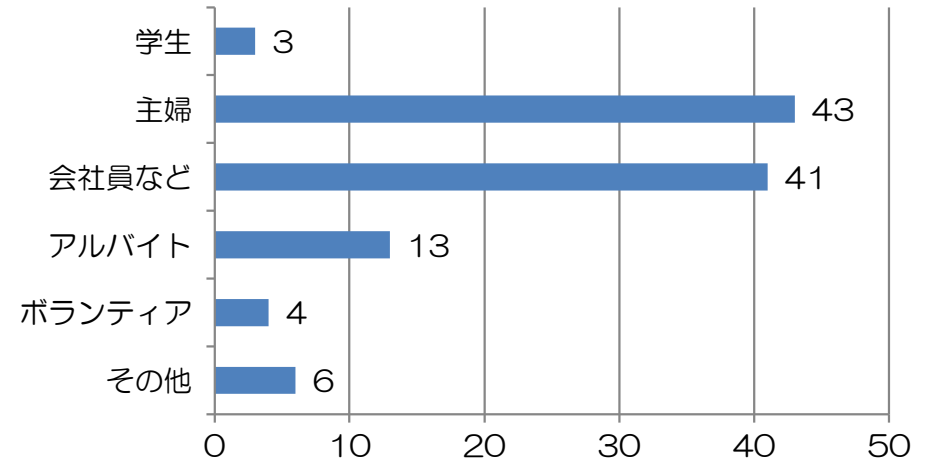
回答総数は123人であり、男性が34人で女性が86人であった

## 質問2 .世代



回答総数は125人である  
40代の46人は全体の36.80%を占める  
60代以上の人は49人で、全体の39.20%を占める

## 質問3 .職業



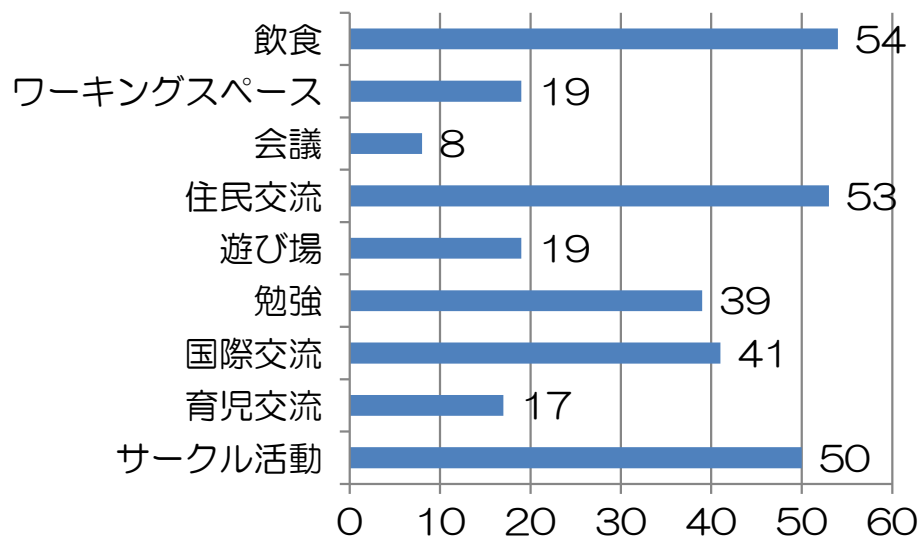
その他（自由記載欄）		
性別	年代	職業
男性	60代	自営
	70代	年金生活者
	70代	無職
	70代	無職
女性	80代以上	無職
女性	60代	家業手伝い

回答者のなかで一番多かったのは主婦の43人で、全体の39.09%を占める。会社員が次に多く41人で、全体の37.27%を占める

今回のアンケート結果はCHTとMGTの住民からの129回答をもとに作成したものである。  
分析は横浜国立大学ちゃこゼミで行った  
なお、サンシティーの回答を含めると161の回答があった

## Ⅱ－質問1.どのような形で利用し、何をしたいですか（複数選択可）【119回答】

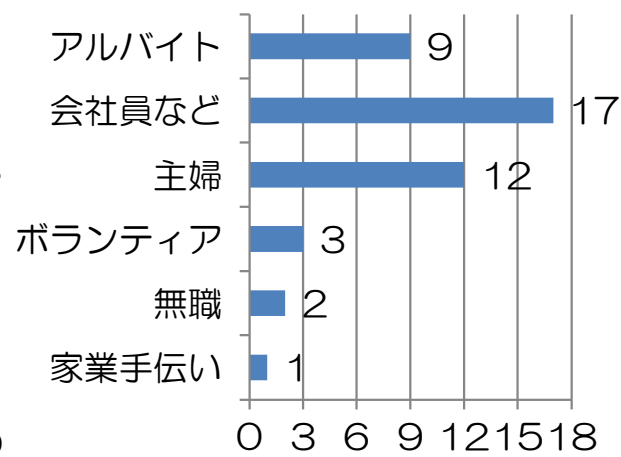
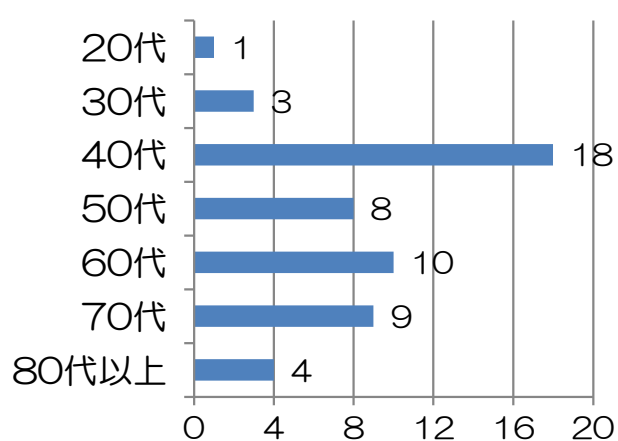
### 全体像



自由記載欄			
性別	年代	職業	内容
女性	40代		勉強;勉強場が欲しい
	40代	アルバイト	遊び場;飲食;ちょっとした遊び場
	60代	家業手伝い	サークル活動;育児交流;住民交流;会議;子育て支援
女性	60代	主婦	勉強;飲食;孤(個)食のこどもお年寄りのためのレストランorカフェ
	男性	70代	サークル活動;住民交流;ボランティア

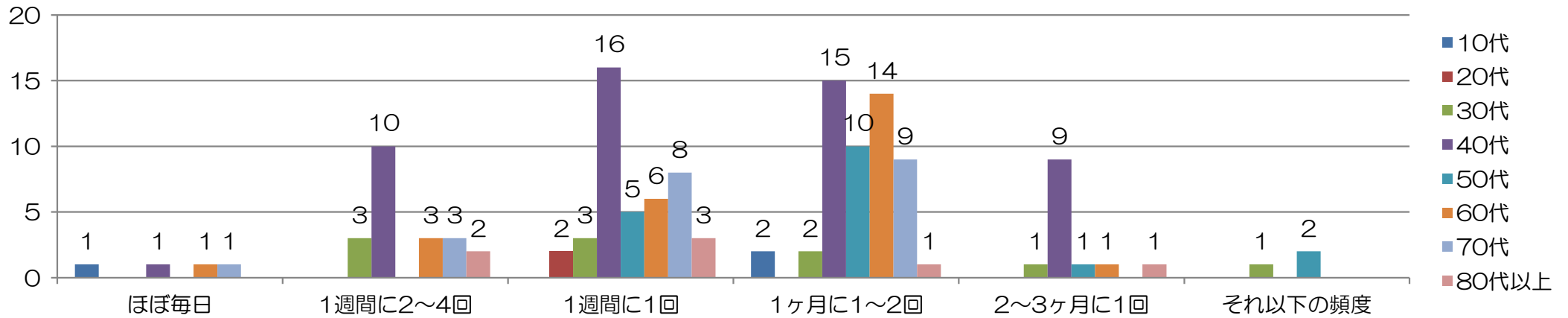
飲食を選んだ人が一番多く54人で、全体の45.37%を占める（飲食についての情報はⅡ－質問9で分析する）

### 住民交流したい人（年代別・職業別）



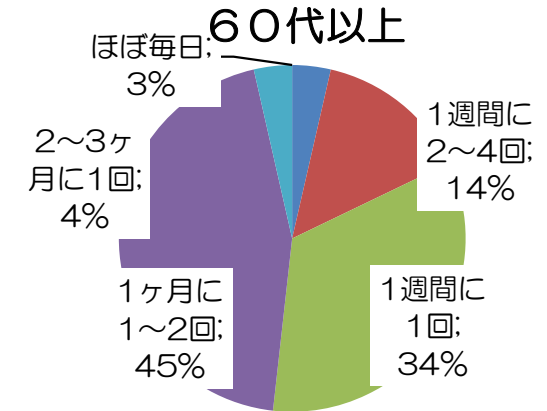
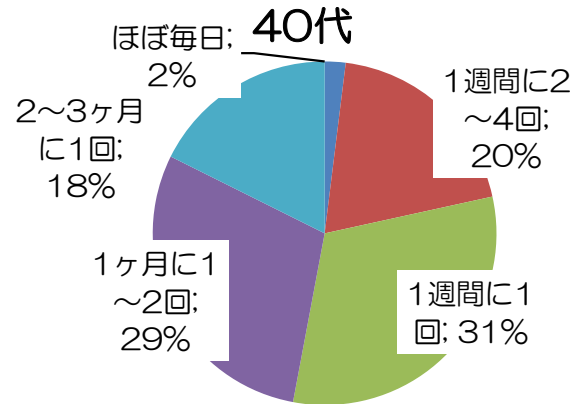
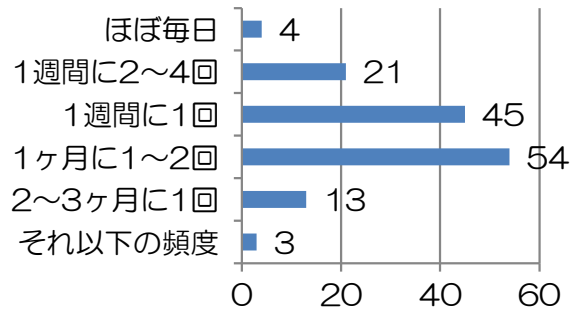
上の「全体像」の表のとおり、住民交流を選んだ人が二番目に多く53人で、全体の44.53%を占める  
さらに、住民交流したい人を年代別に見ると、40代が一番多く18人で、60代以上の人をまとめると23人である  
住民交流したい人を職業別に見ると会社員が一番多く17人で、主婦が次に多く12人である

## Ⅱ 一質問2 .どの程度を利用したいですか（複数選択可）【122回答】



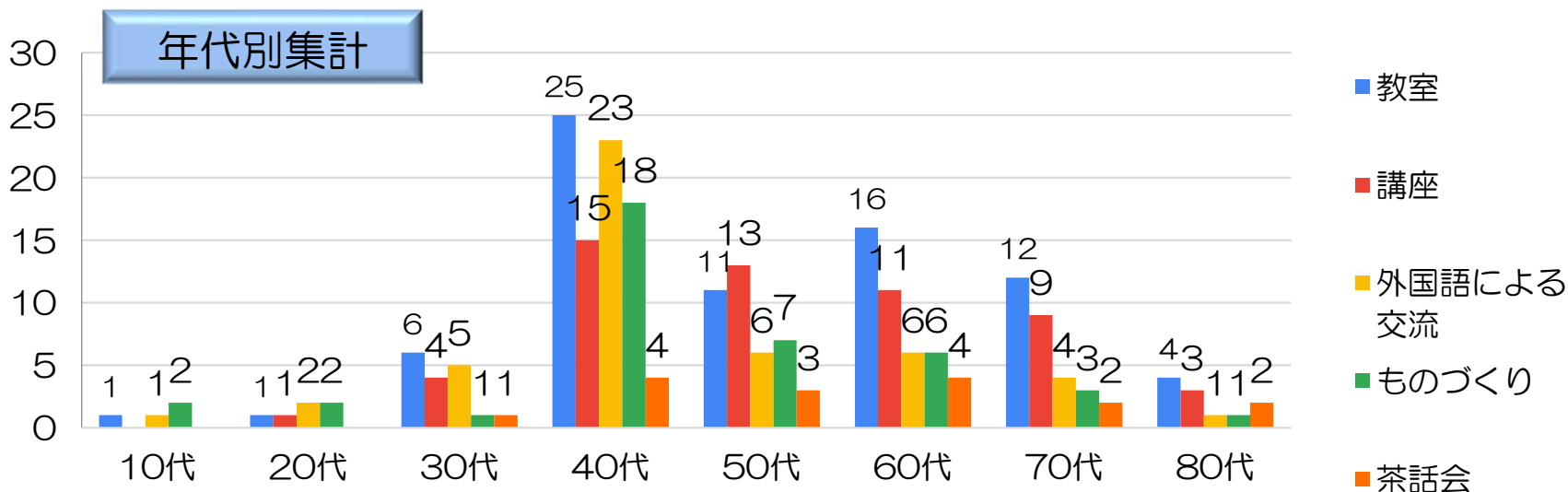
### 利用程度のうち（総人数・60代以上・40代）の情報

#### 総人数



総人数から見ると、1ヶ月に1~2回を選んだ人が一番多く54人である。上の図と一緒に見ると大体が40代と60代の人である60代以上の図から見ると、1ヶ月に1~2回を選んだ人が一番多く25人で、次は1週間に1回を選んだ人が多く19人である。1週間に1回と1ヶ月に1~2回・2~3ヶ月に1回を選んだ人が合計46人で、60代以上全体数の82.14%を占める  
40代の図から見ると、1週間に1回を選んだ人が一番多く16人で、次は1ヶ月に1~2回を選んだ人が多く15人である。1週間に1回と1ヶ月に1~2回・2~3ヶ月に1回を選んだ人が合計40人で、40代全体数の78.43%を占める  
60代以上の人と40代の人と比べて、60代以上の人々の利用程度が低い

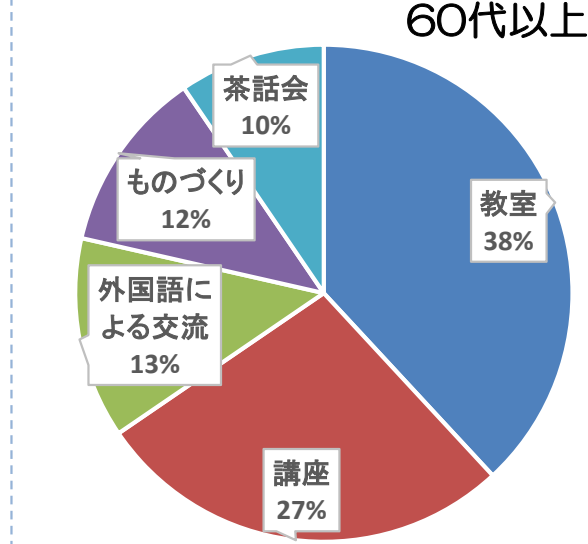
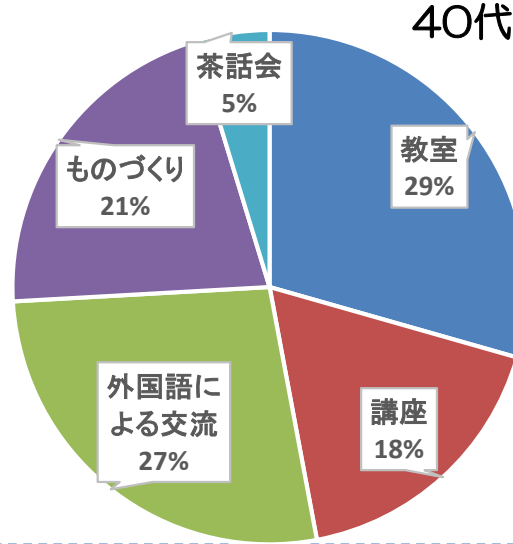
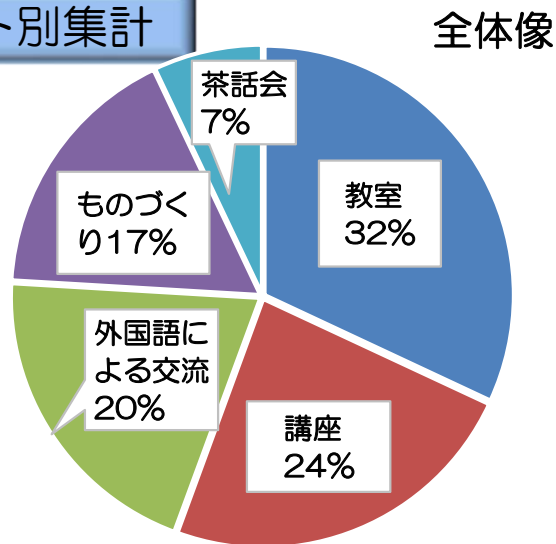
## Ⅱ—質問3. どのようなイベントに参加したいですか（複数選択可）【122回答】



年代別集計で回答数が多かった40代は教室、外国語による交流に関心が高い

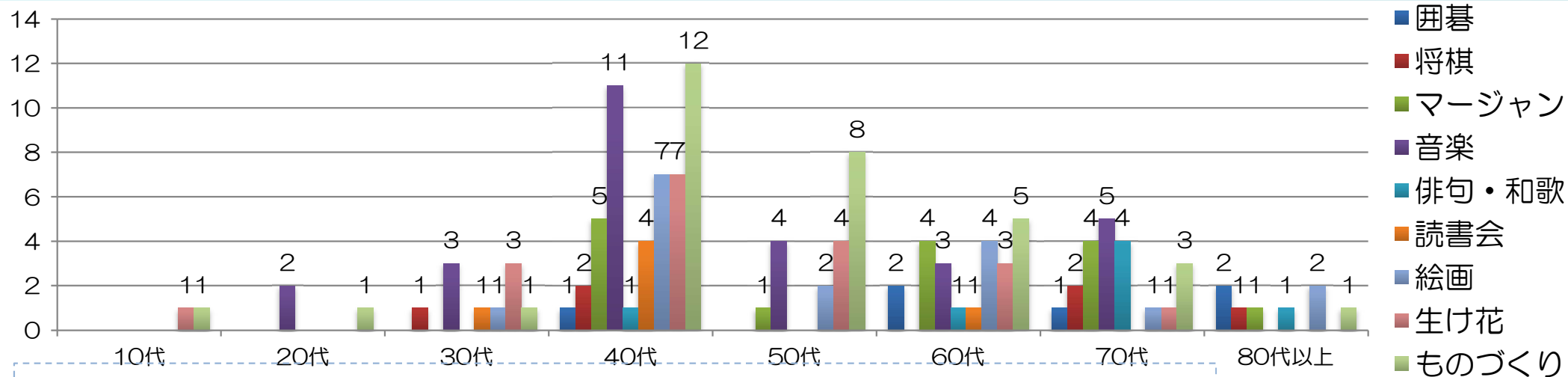
イベント別集計で最も多い教室の回答者数は76人、次いで多い講座は56人であった

### イベント別集計

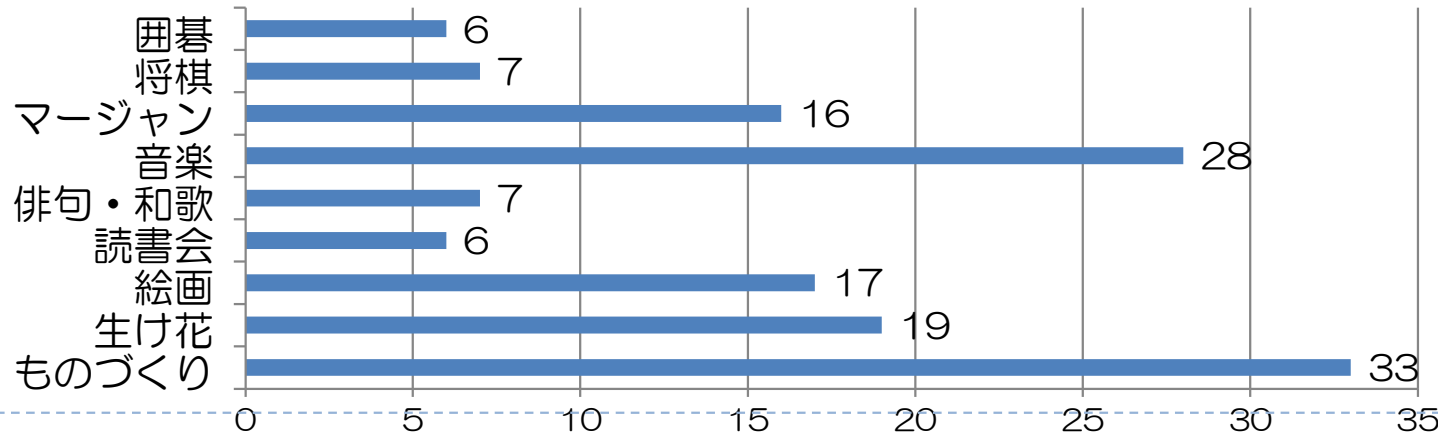


自由記入欄には、クリスマスリース等季節感のあるもの、簡単に出来るもの（ブレスレットなど）、シニア向け運動、バザー、フリーマーケット、ペット交流、ボランティア、運動、栄養・健康・介護・教室の相談、介護、パソコン、書道、ピアノ、コーラス、茶道、資産運用セミナー、リフォーム相談、料理、同じ様な年代の方にお話したい、世間話といった記載があった

## Ⅱ一質問4. どのようなサークル活動をしたいですか（複数選択可）



全体像

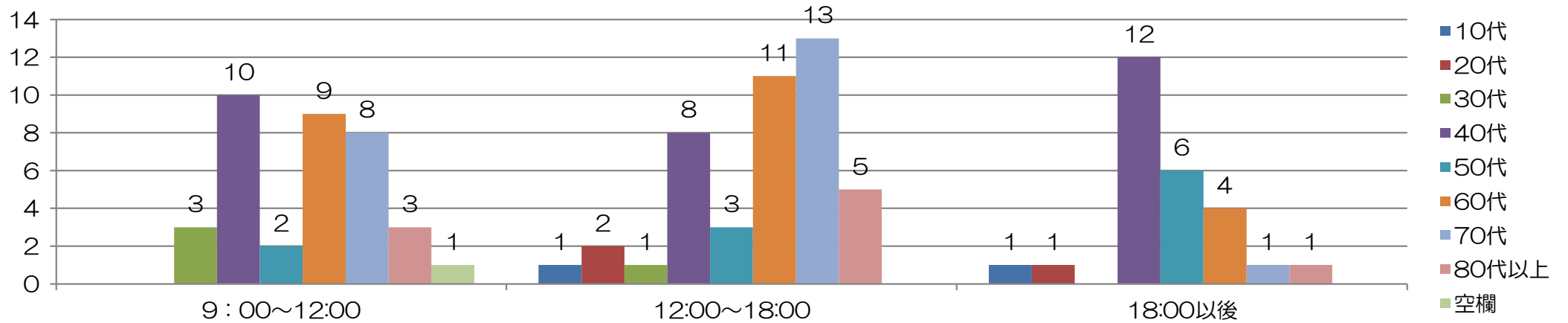


全体像をみると、ものづくり、音楽への関心が高い。それぞれ全体の23.74%、20.14%を占めていた  
いずれも40代の回答者が多かった

### 自由記入欄

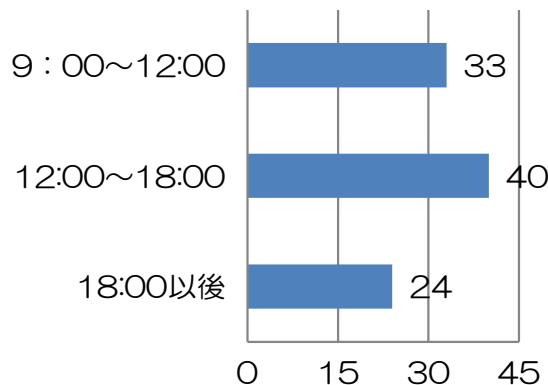
内容	人数	例
運動	4	太極拳、体操系、吹き矢、フラなど、ダンス
ゲーム	4	ボードゲーム、UNOのようなカードゲームやTRPGなど、ブリッジ、お金おかけないカジノ
講習会	3	蘭や観葉植物の育て方講習会、株の勉強会、パソコン、フラワーアレンジメント
語学	3	語学講座、外国語
ボランティア活動	3	ボランティア、NPO活動、福祉
その他	各1	料理、茶会、時事討論

## Ⅱ 質問5 .イベント・サークルに参加したい時間帯（平日）【86回答】

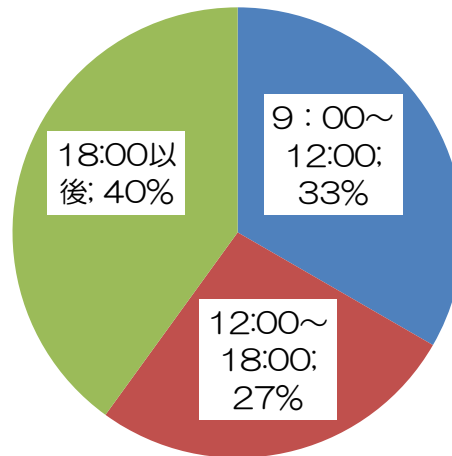


### 総人数/60代以上・40代の情報

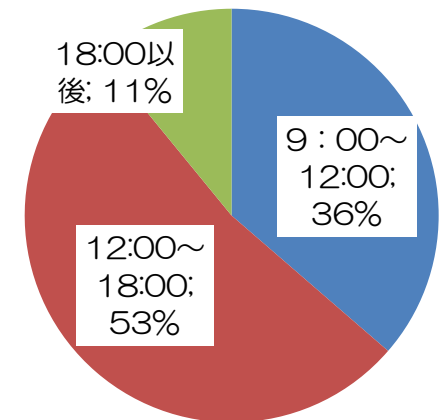
総人数



40代

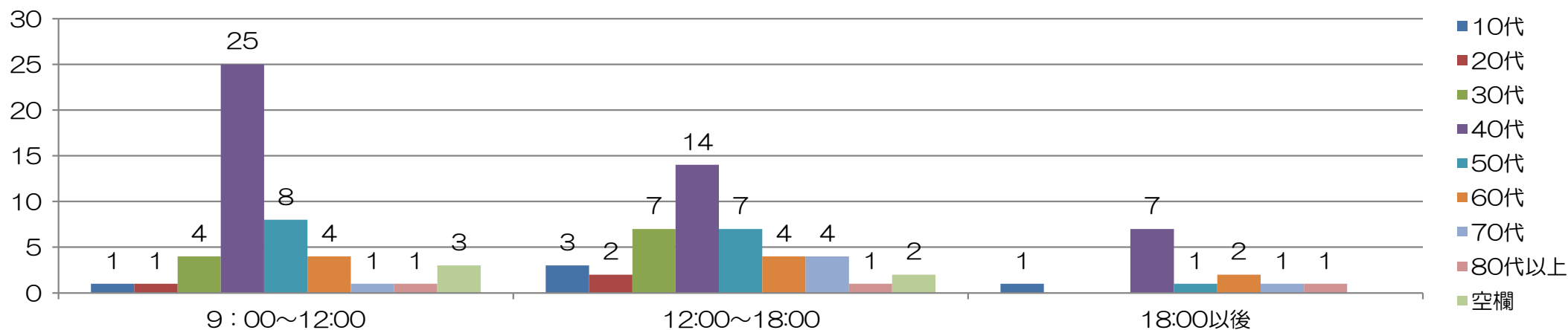


60代以上

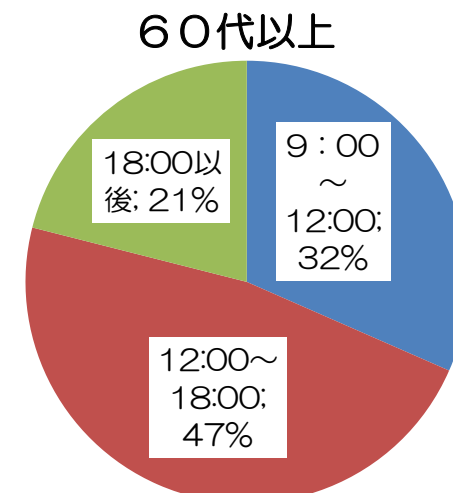
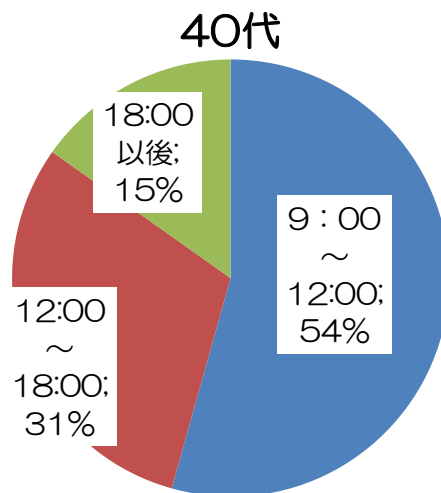
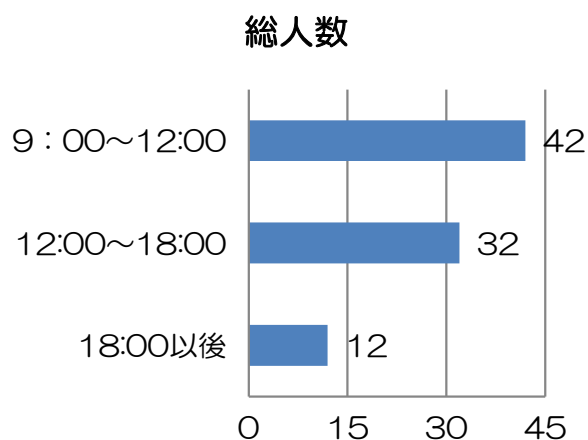


平日にイベント・サークルに参加したい時間帯の質問については回答者が86人いる  
 12時~18時に参加したい人が一番多く40人で、そのうち70代と60代の人が多く13人と11人で、両方を合わせて12時~18時に参加したい人の60%を占める  
 40代の人18時以後に参加したい人が一番多く12人で、18時以後に参加したい人の50%を占める

## Ⅱ 質問5 .イベント・サークルに参加したい時間帯（休日）【75回答】

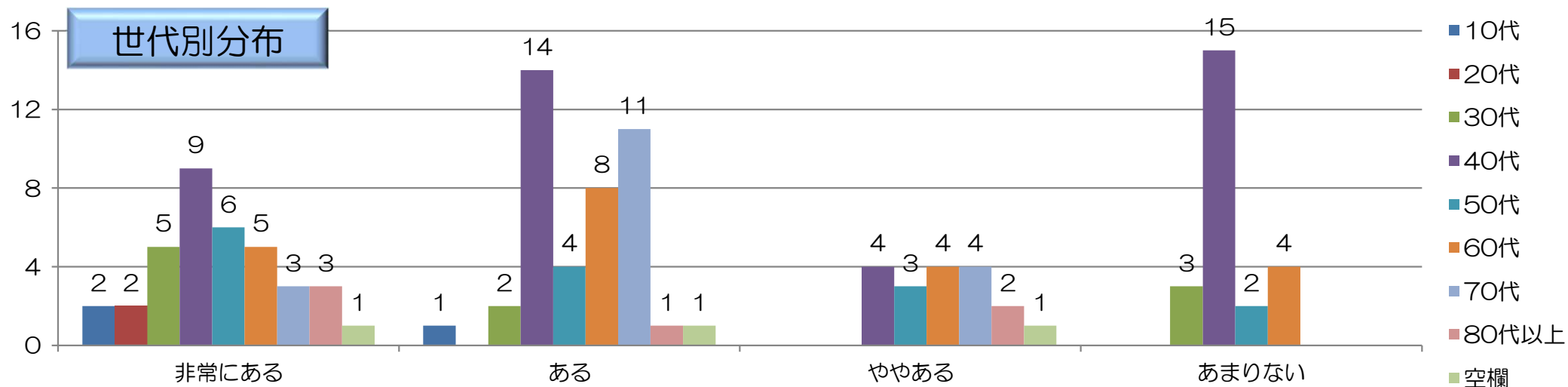


### 総人数/60代以上・40代の情報

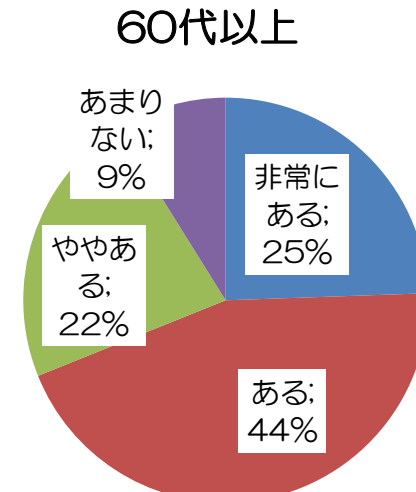
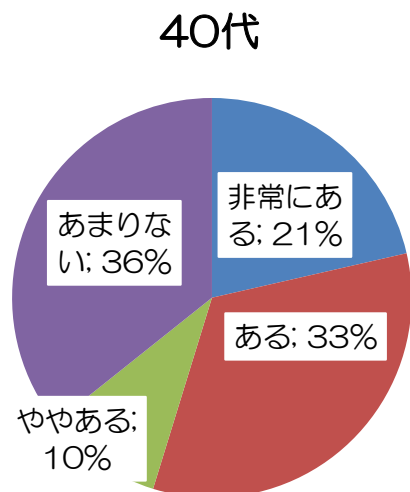
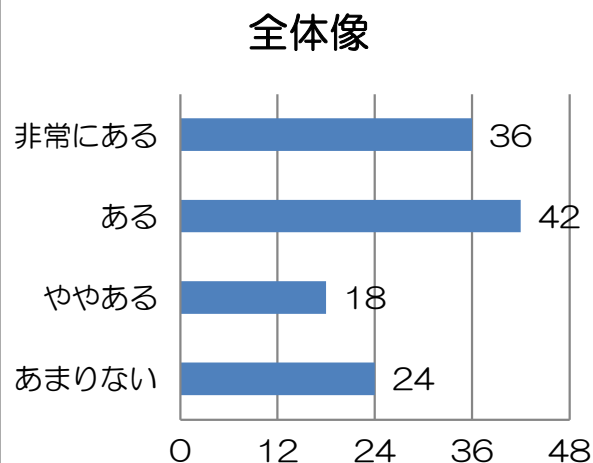


休日にイベント・サークルに参加したい時間帯の質問については回答者が75人いる  
9時~12時に参加したい人が一番多く42人で、そのうち40代の人が一番多く25人で、42人の59.52%を占める

## Ⅱ 質問6 .体操・ヨガ・太極拳・脳トレなど体を動かすプログラムに関心がありますか【120回答】

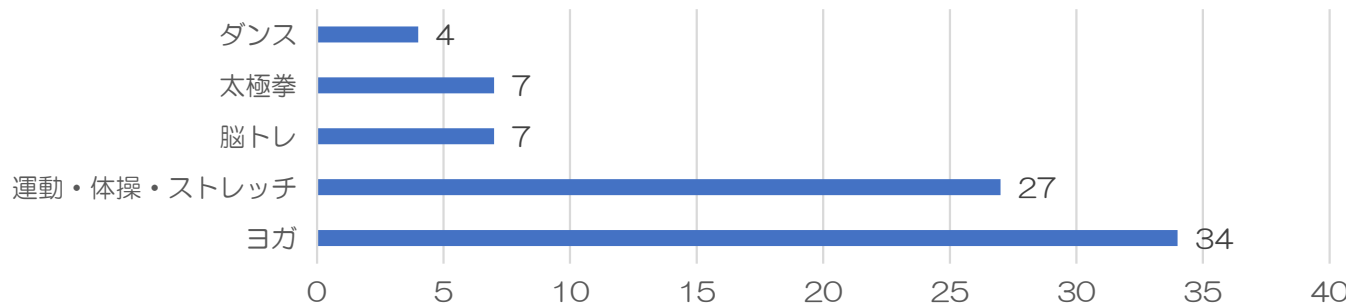


### 全体像/40代・60代以上の人々の情報



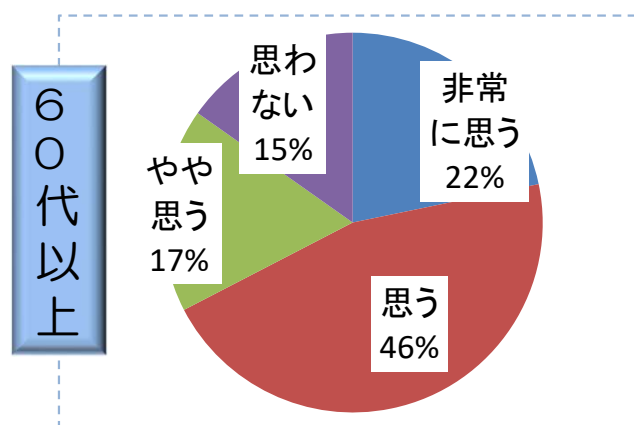
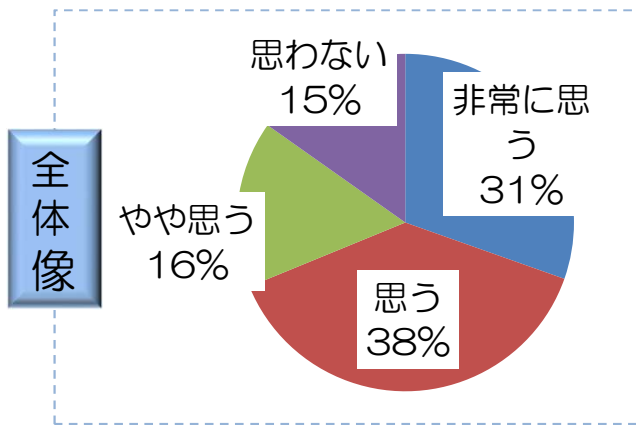
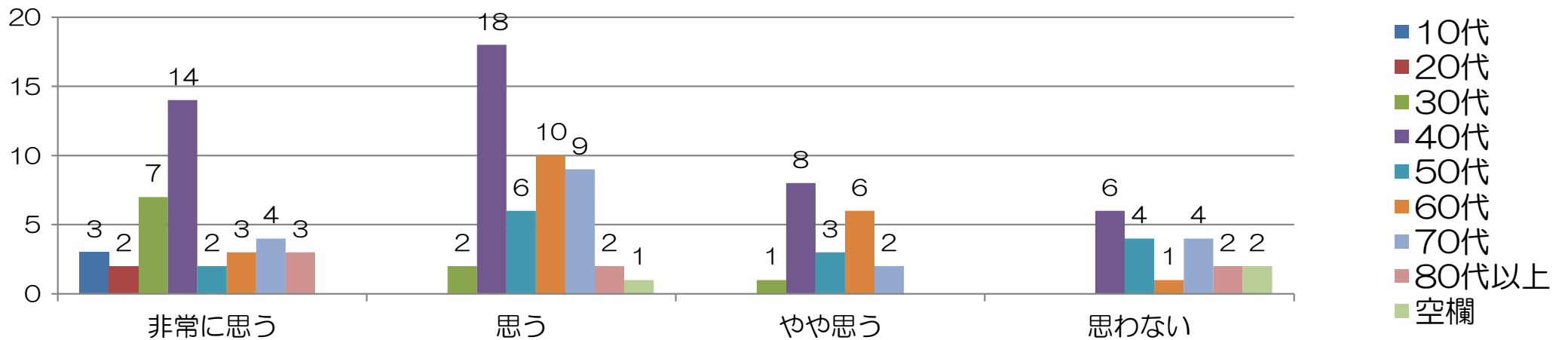
全体像の表を見ると関心があると選んだ人が一番多く42人であり、40代と70代の人が多く14人と11人である。非常にある・ある・ややあるを合計すると96人で、全体の80%を占める。全体では40代の回答数が最も多く、その中ではあまりないと選んだ人が最も多く、40代の36%を占める。他方で60代以上では、あまりないを選んだ人は9%にすぎず、非常にある・ある・ややあるを合計すると41人で、60代以上の91%を占める

## II-質問7. どのような運動プログラムに参加したいですか（自由記載）【70回答】



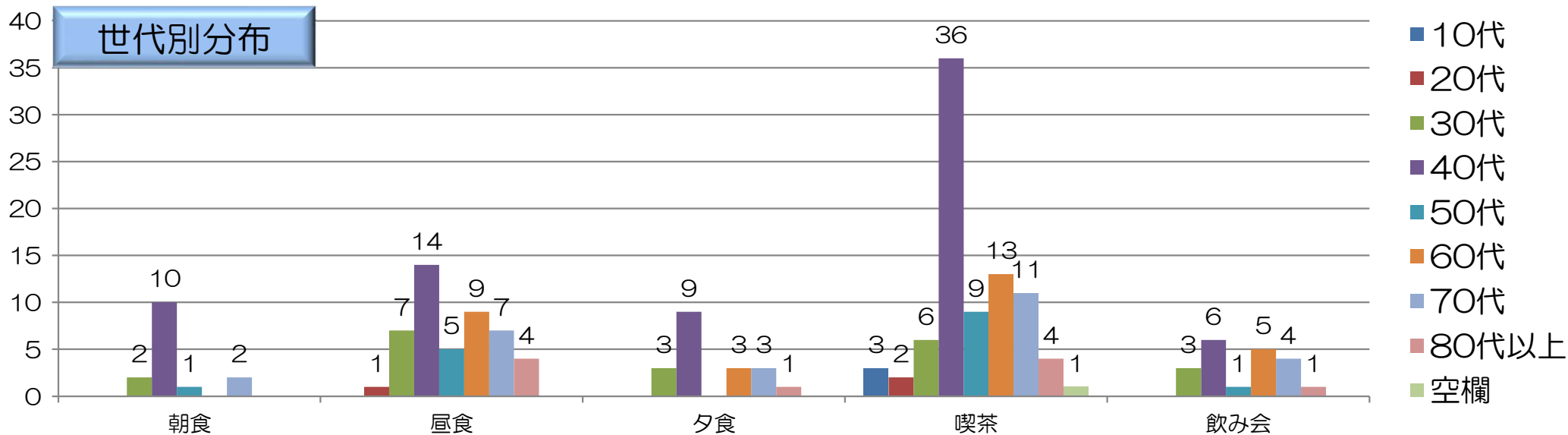
ヨガと運動それぞれについて、シニア向けという回答が26、子供向け・親子向けという回答が8  
 ヨガの中にはシニア向け、親子ヨガ、英語ヨガ、家でもできる簡単なヨガ、ピラティスなどの回答があった

## II-質問8. スペースで食事や飲み物の提供があると良いと思いますか【125回答】



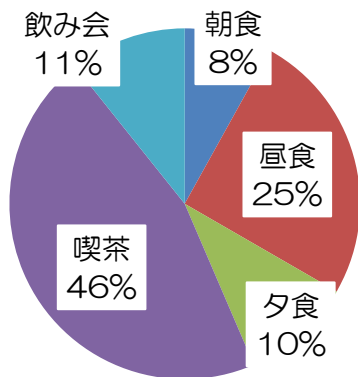
全体像を見ると、思うを選んだ人が一番多く48人で全体の38%を占める  
 非常に思う・思う・やや思うを選んだ人の合計は全世代では106人で、全体の85%を占める。60代以上の集計では39人であり、60代以上の85%を占める

## Ⅱ 質問9.質問8で「思う」と答えた方は、どのような時に利用したいですか【105回答】

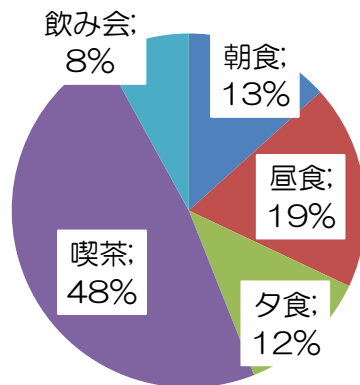


### 全体像/40代・60代以上の人の情報

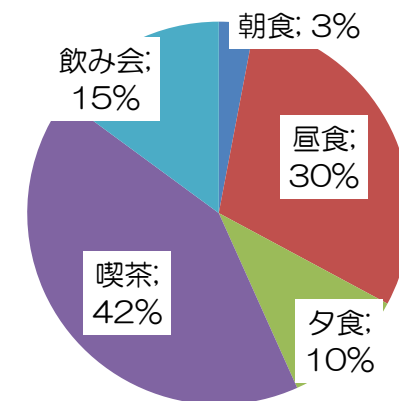
#### 全体像



#### 40代

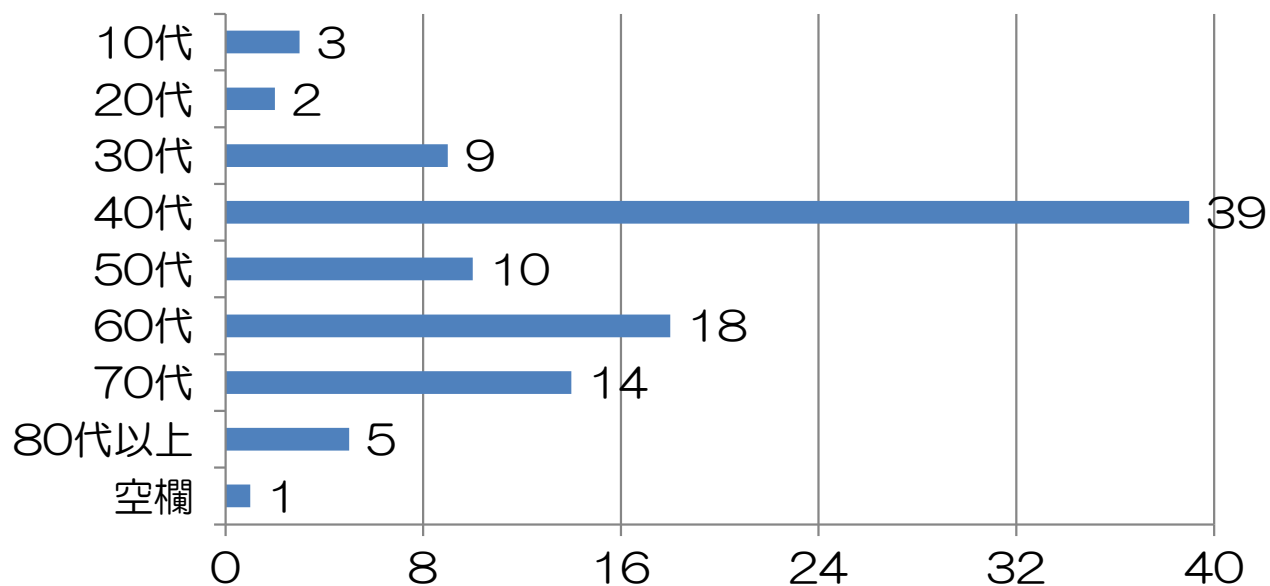


#### 60代以上



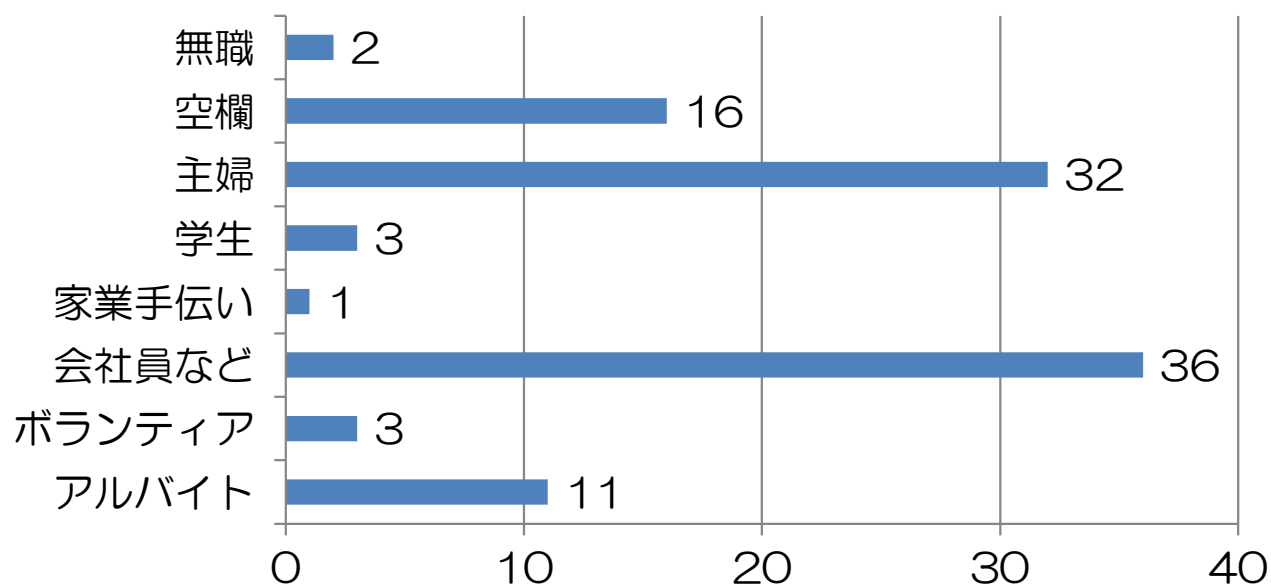
全体像を見ると、喫茶を選んだ人が一番多く85人で46%を占める。40代の図を見ると喫茶を選んだ人が一番多く36人で48%を占める。60代以上の図を見ると喫茶を選んだ人が一番多く28人で、42%を占める

## Ⅱ 一質問10.上記で「思う」と答えた方に質問です。いくらぐらいが望ましいですか【101回答】

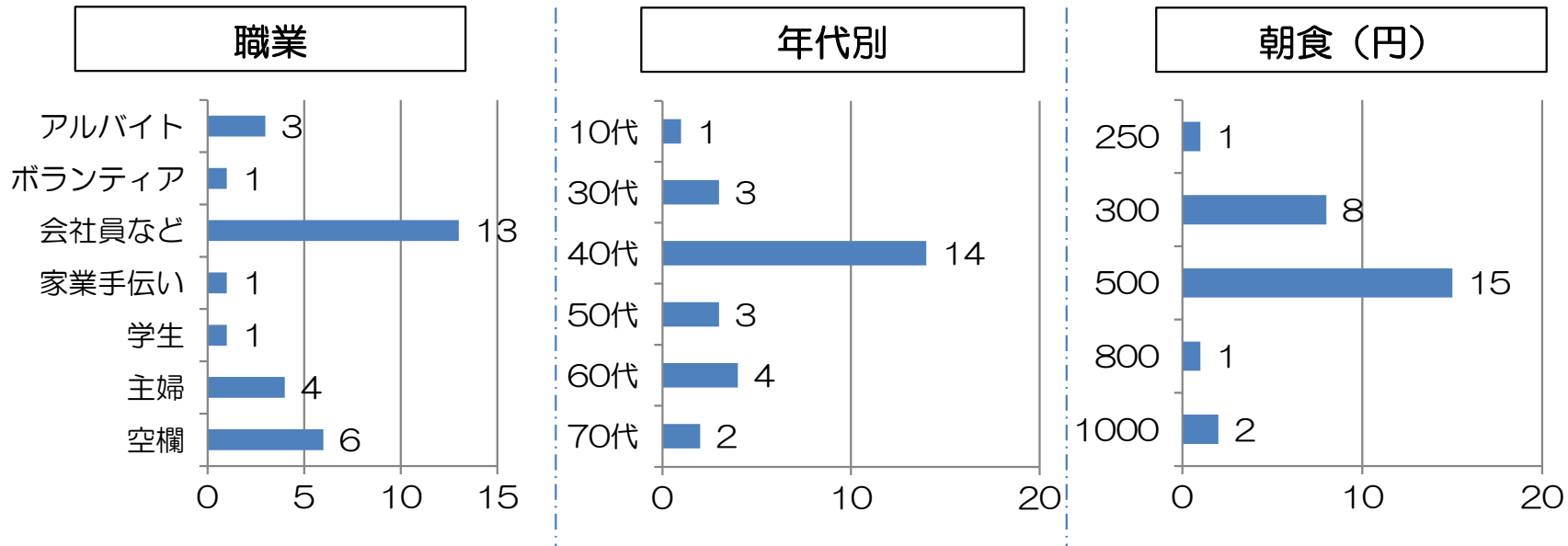


40代の人が一番多く39人で、次は60代の人が多く18人である  
60代以上の人をまとめると37人で、全体の36.63%を占める

回答者のなかで一番多かったのは会社員の36人で、全体の34.62%を占める。主婦が次に多く32人で、全体の30.77%を占める

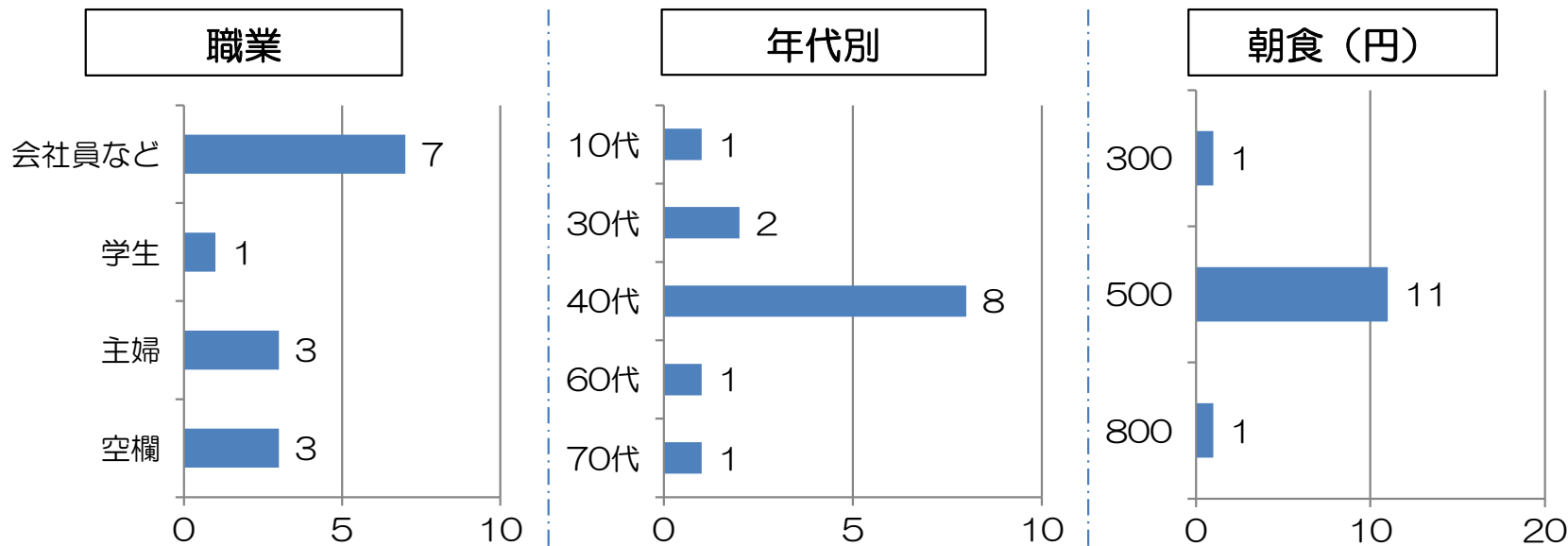


## Ⅱ-10.1 望ましい朝食の値段【27回答】



全体  
職業の表を見ると、会社員が一番多く13人で45%を占める。  
年代別の表を見ると、40代の人が一番多く14人で52%を占める。  
朝食の表を見ると、朝食が500円を選んだ人が一番多く15人で56%を占める。

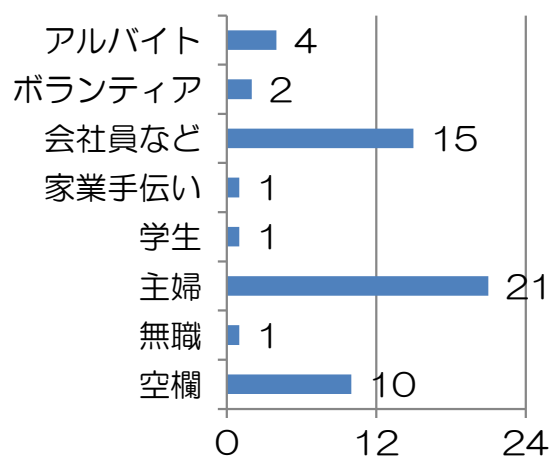
## 非常に思う人の情報【13回答】



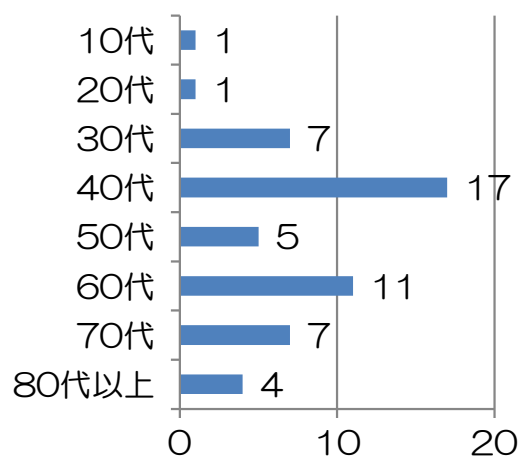
スペースで食事や飲み物の提供があると良いと非常に思う人の情報を見ると会社員が一番多く7人で50%を占める。  
40代の人が一番多く8人で62%を占める。  
朝食が500円を選んだ人が一番多く11人で85%を占める。

## Ⅱ-10.2望ましい昼食の値段【53回答】

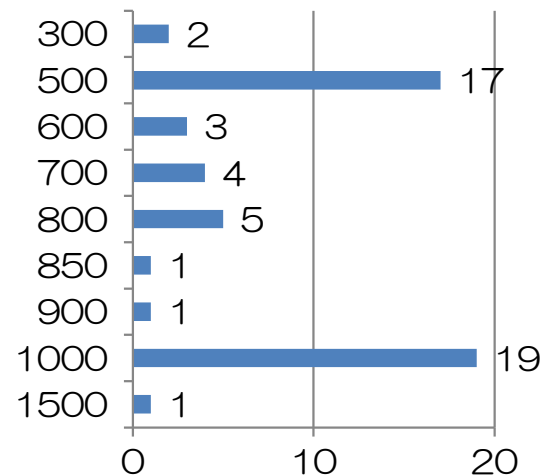
### 職業



### 年代別



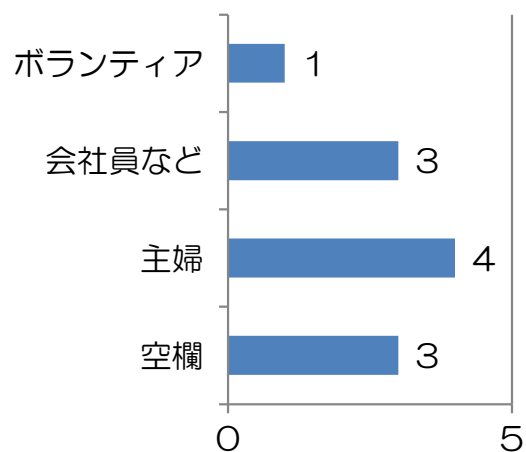
### 昼食（円）



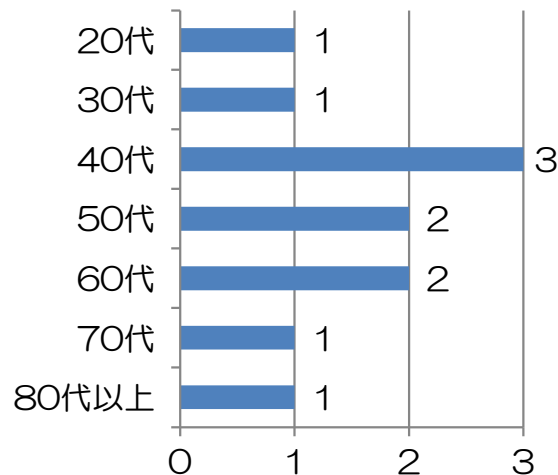
全体  
職業の表を見ると、主婦が一番多く21人で38%を占める。会社員が次に多く15人で、全体の27%を占める。  
年代別の表を見ると、40代の人が一番多く17人で32%を占める。60代以上の人をまとめると21人で、全体の40%を占める  
昼食の表を見ると、昼食が1000円を選んだ人が一番多く19人で36%を占める。500円が次に多く17人で、全体の32%を占める

## 非常に思う人の情報【11回答】

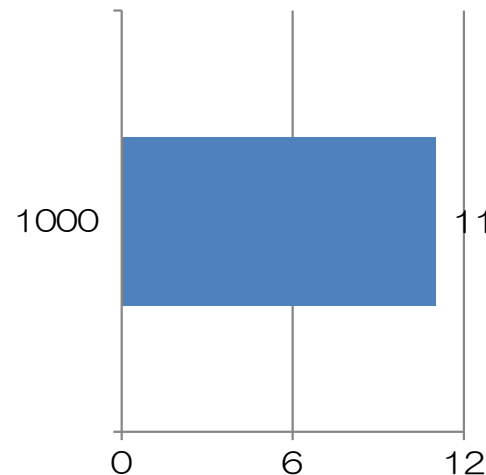
### 職業



### 年代別



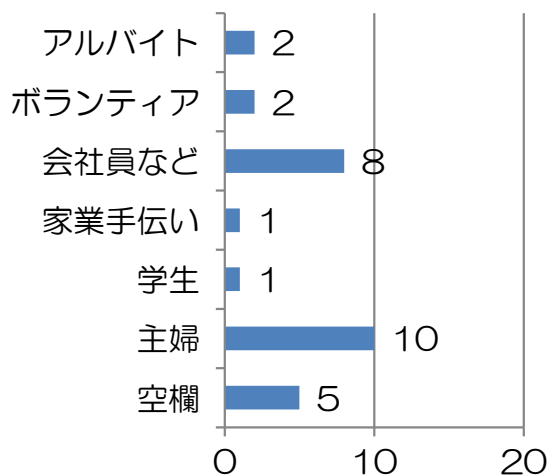
### 昼食（円）



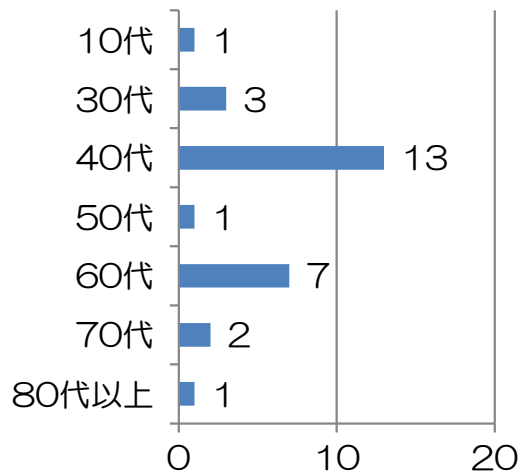
非常に思う人の情報を見ると  
主婦が一番多く4人で36%を占める。40代の人が一番多く3人で27%を占める。  
昼食については、全員が1000円を選んだ。

## Ⅱ - 10.3 望ましい夕食の値段【28回答】

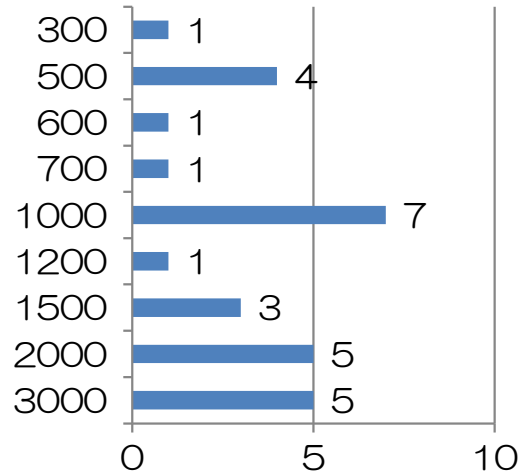
### 職業



### 年代別



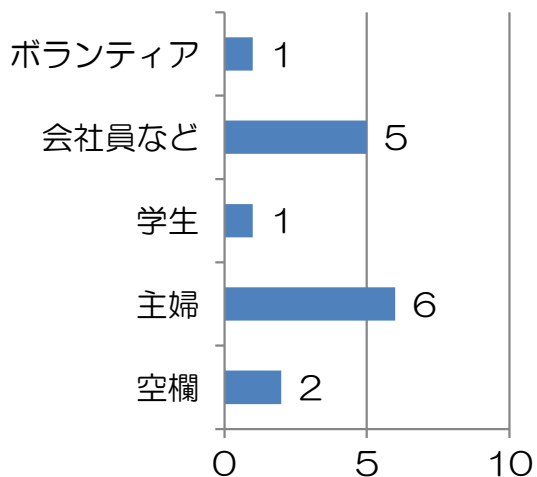
### 夕食（円）



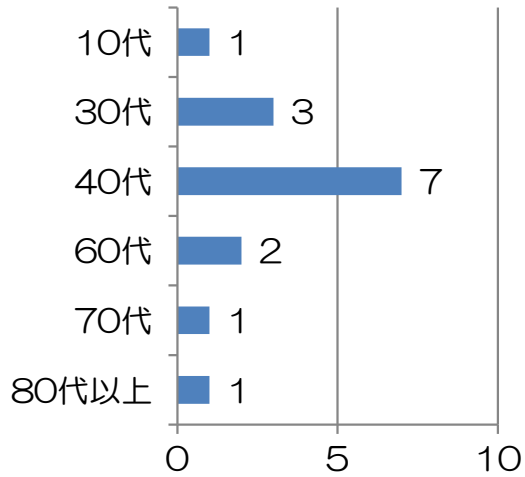
全体  
職業の表を見ると、主婦が一番多く10人で34%を占める。会社員が次に多く8人で、全体の24%を占める。  
年代別の表を見ると、40代の人が一番多く13人で46%を占める。60代以上の人をまとめると10人で、全体の36%を占める  
夕食の表を見ると、夕食が1000円を選んだ人が一番多く7人で25%を占める。2000円と3000円が次に同じ多く5人で、それぞれ全体の18%を占める

## 非常に思う人の情報【15回答】

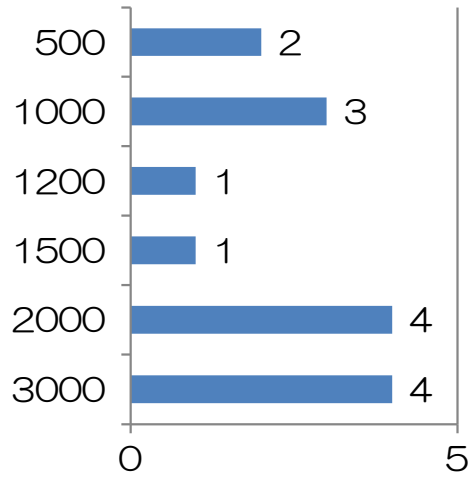
### 職業



### 年代別



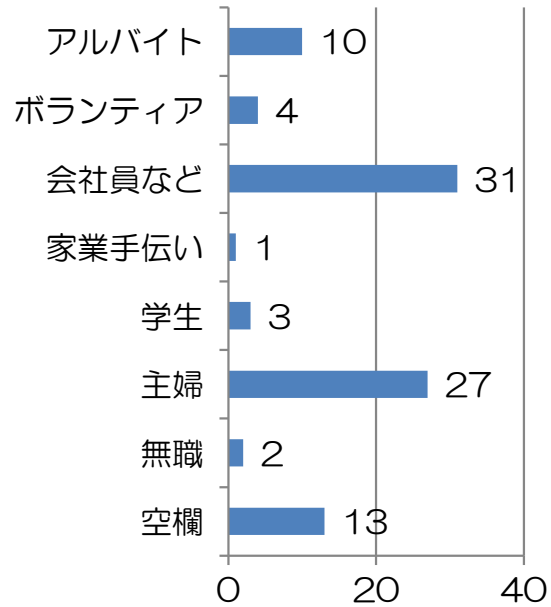
### 夕食（円）



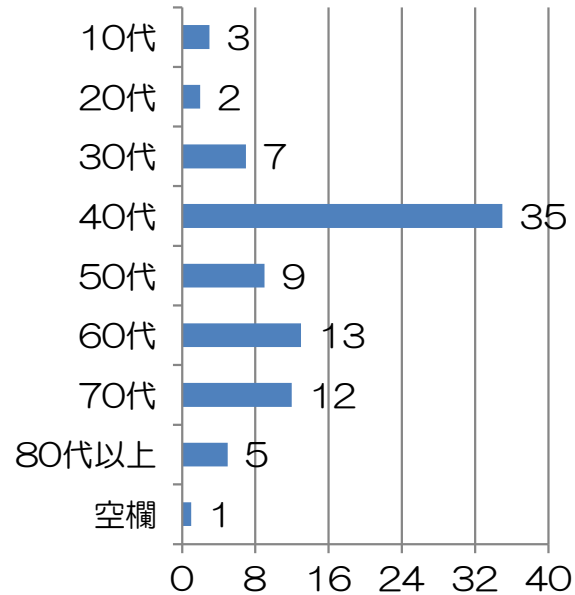
非常に思う人の情報を見ると  
主婦が一番多く6人で40%を占める。40代の人が一番多く7人で47%を占める。  
夕食については、2000円と3000円を選んだ人同じ多く4人で、それぞれ全体の27%を占める。

## Ⅱ－10.4望ましい喫茶の値段【87回答】

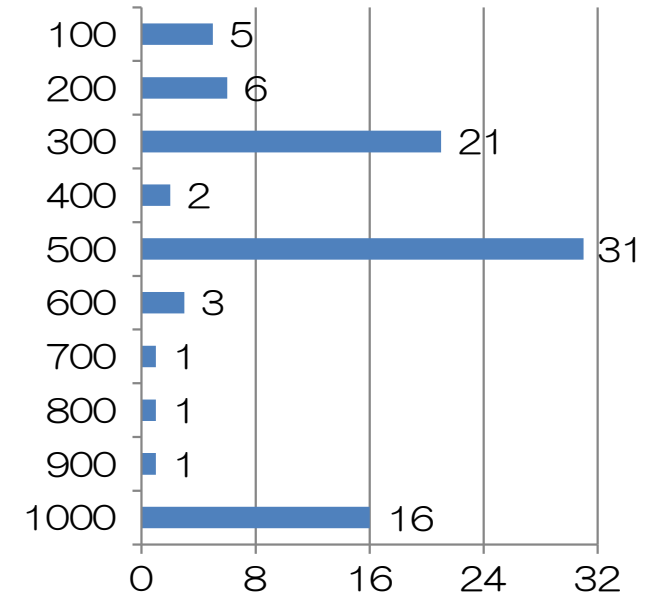
### 職業



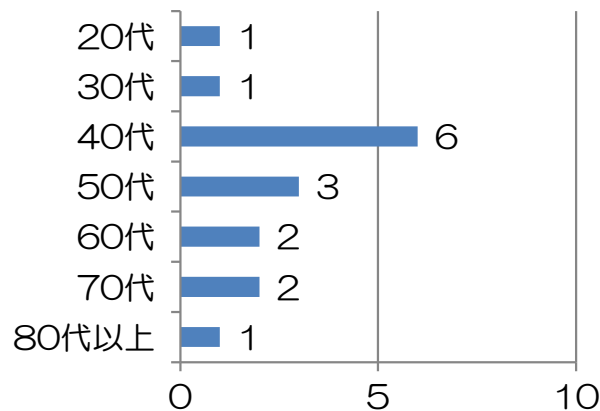
### 全体の年代別



### 喫茶（円）



### 1000円を選んだ人の年代別



### 全体像

職業の表を見ると、会社員が一番多く31人で34%を占める。主婦が次に多く27人で、全体の30%を占める。

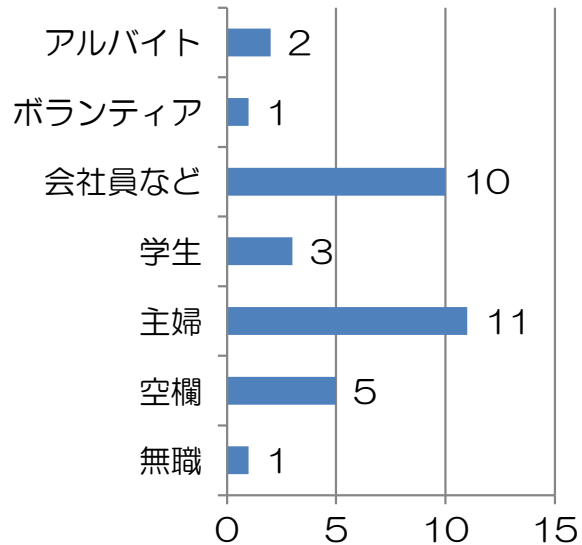
年代別の表を見ると、40代の人が一番多く35人で40%を占める。60代以上の人をまとめると29人で、全体の33%を占める

喫茶の表を見ると、喫茶が500円を選んだ人が一番多く31人で36%を占める。300円が次に多く21人で、全体の24%を占める。

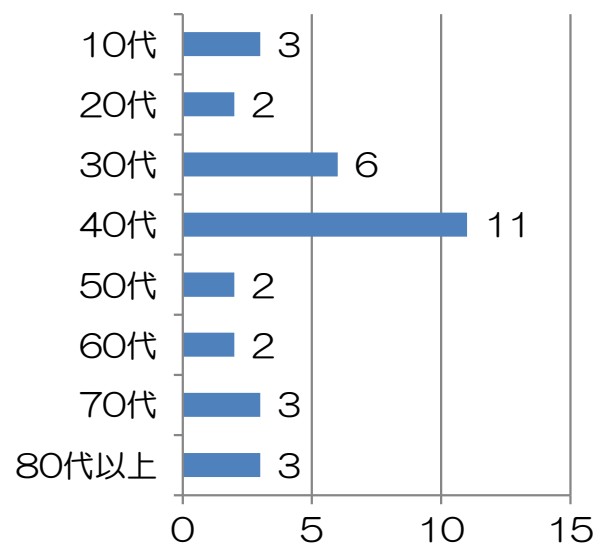
喫茶の値段が1000円を選んだ人が16人いる。その中で、40代の人が一番多く6人で38%を占める。60代以上の人をまとめると5人で、全体の31%を占める

## Ⅱ－10.5非常に思う人が望ましい喫茶の値段【32回答】

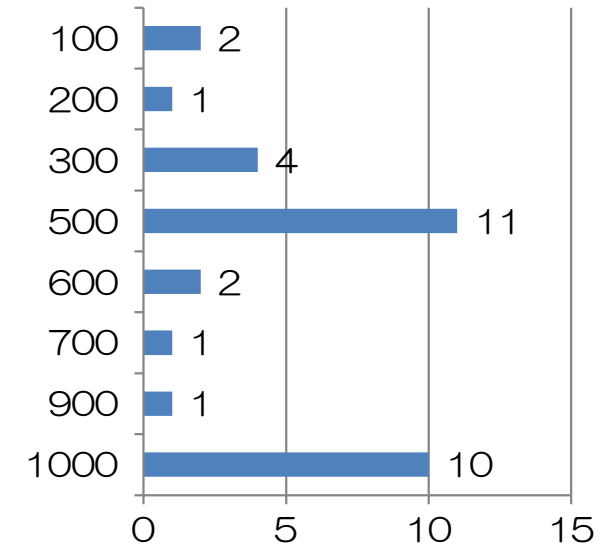
### 職業



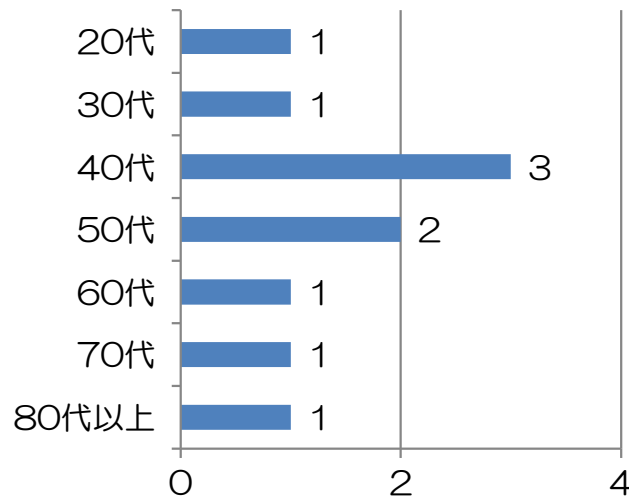
### 全体の年代別



### 喫茶（円）



### 1000円を選んだ人の年代別



### 全体像

職業の表を見ると、主婦が一番多く11人で33%を占める。会社員が次に多く30人で、全体の30%を占める。

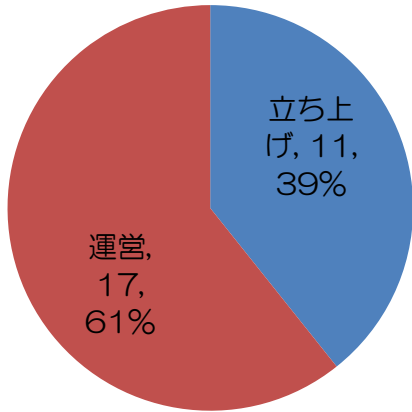
年代別の表を見ると、40代の人が一番多く11人で34%を占める。60代以上の人をまとめると8人で、全体の25%を占める

喫茶の表を見ると、喫茶が500円を選んだ人が一番多く11人で34%を占める。1000円が次に多く10人で、全体の31%を占める。

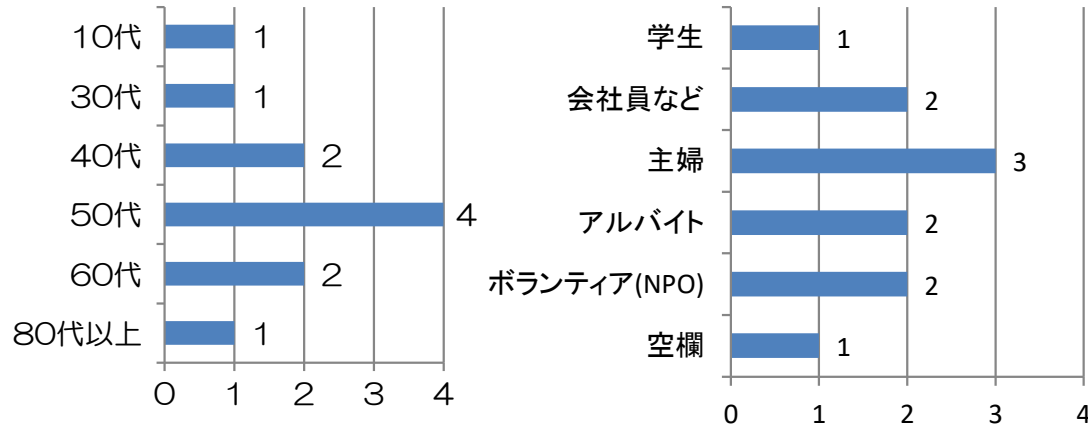
喫茶の値段が1000円を選んだ人の中で、40代の人が一番多く3人で30%を占める。

# Ⅲ－質問1 .スペースの立ち上げ・運営に関心がありますか。どの活動に関心がありますか【22回答】

## 立ち上げ・運営



## 立ち上げ（年代別・職業別）

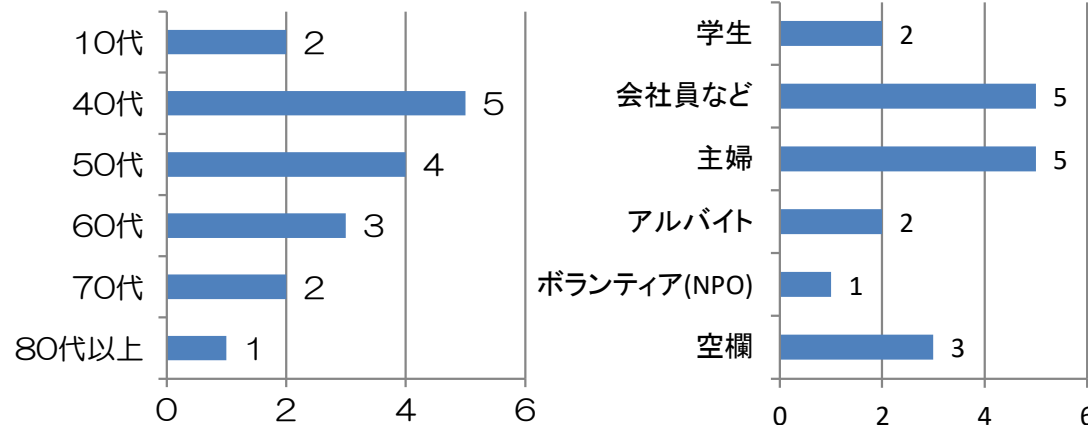


年代別の図から  
見ると50代の人  
が一番多く4人で  
ある  
職業別の図から  
見ると主婦が一  
番多く3人である

## 全体像

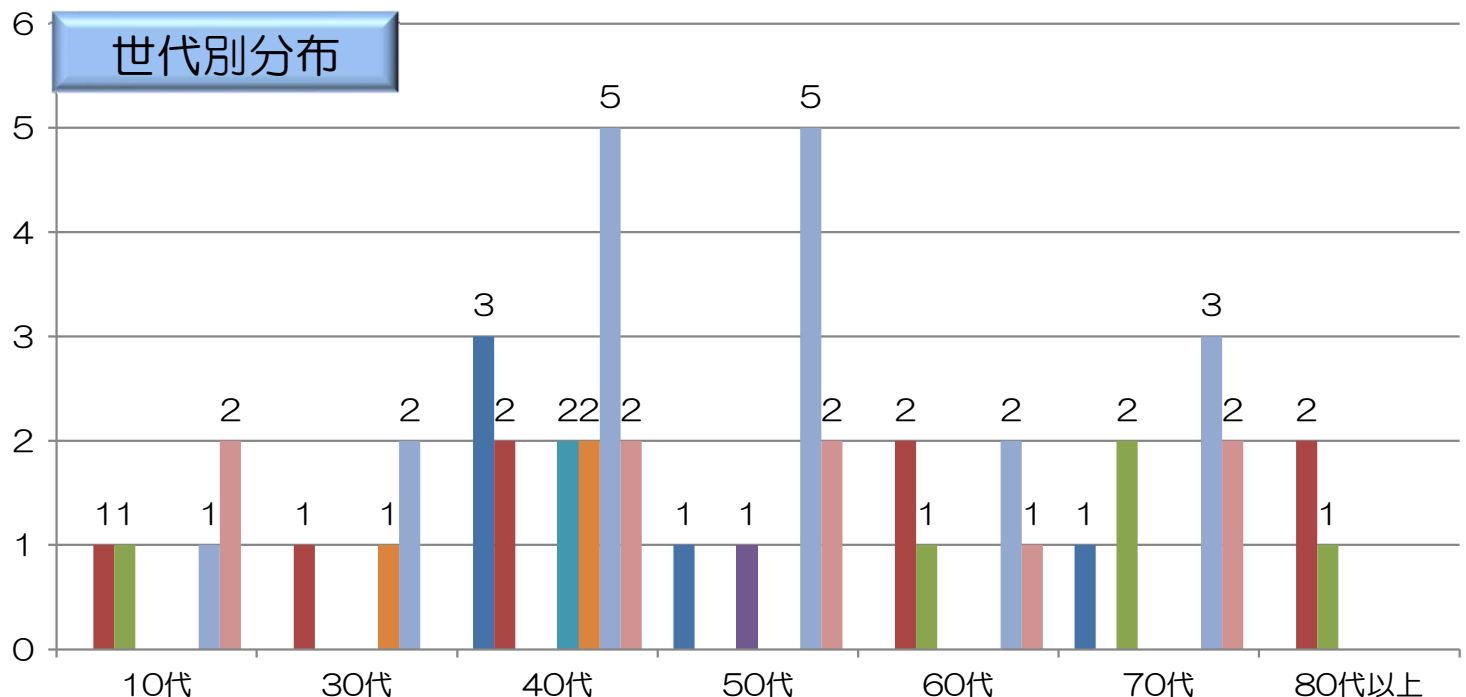
スペースの立ち上げ・運営に関心がありますか。どの活動に関心がありますかの質問については回答者が22人いて、両方とも選んだ人が6人である  
立ち上げ・運営の図により、運営を選んだ人が一番多く17人で、61%を占める  
全体の図から見ると50代の人  
が立ち上げに興味があり、40代の人  
が運営に興味がある  
主婦と会社員が立ち上げと運営の  
両方に興味がある

## 運営（年代別・職業別）



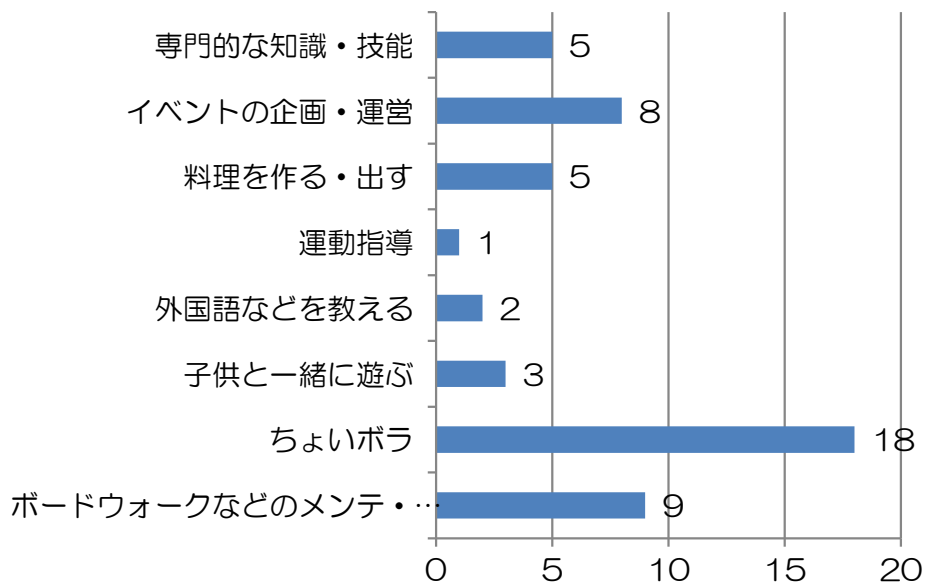
年代別の図から  
見ると40代の人  
が一番多く5人で、  
次は50代の人  
が多く4人である  
職業別の図から  
見ると会社員と  
主婦が多く5人で  
同数である

# Ⅲ－質問2. どのようなスキルを提供したいですか【31回答】



- 専門的な知識・技能
- イベントの企画・運営
- 料理を作る・出す
- 運動指導
- 外国語などを教える
- 子供と一緒に遊ぶ
- ちょいボラ
- ボードウォークなどのメンテ・清掃

## 全体像・自由記載欄の人の情報

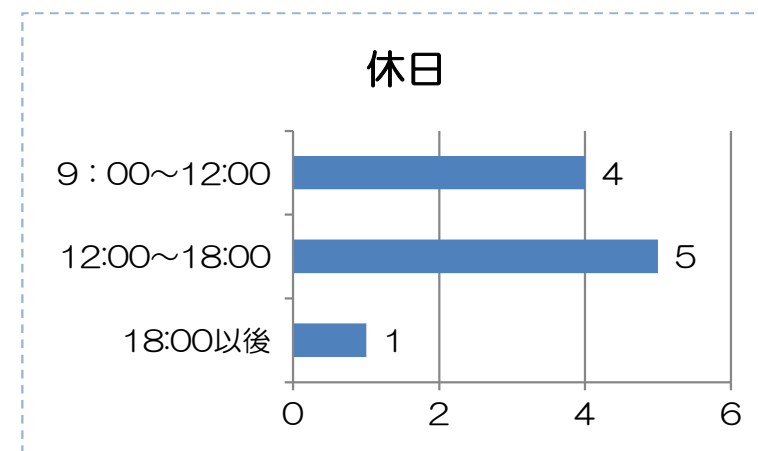
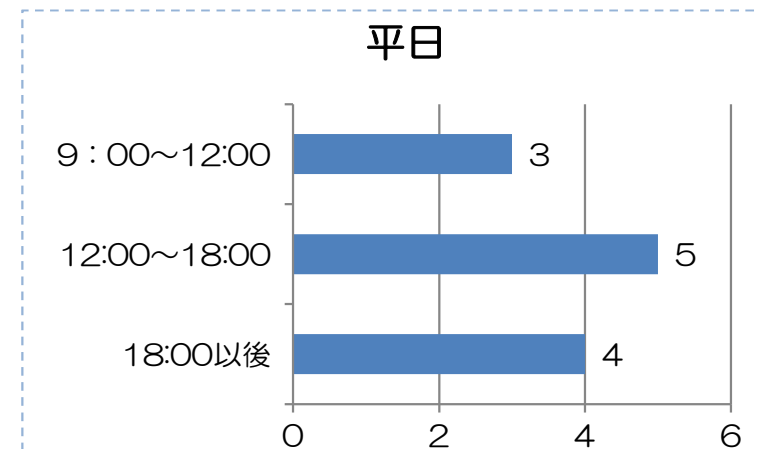


その他（自由記載欄）			
性別	年代	職業	内容
女性	40代	会社員など	アロマ関連のWS
	50代	アルバイト	会計補助、ハンドマッサージ
男性	60代	NPO	会報、動画制作
	60代		コーラス

全体像を見ると、ちょいボラを選んだ人が一番多く18人で全体の35.29%を占める  
 自由記入欄には会計補助、ハンドマッサージ、会報、動画制作、アロマ関連のワークショップ、運動指導、外国語を教えるなどがあった

### Ⅲ－質問3 .上記で記載したスキルの内容を具体的に記載して下さい

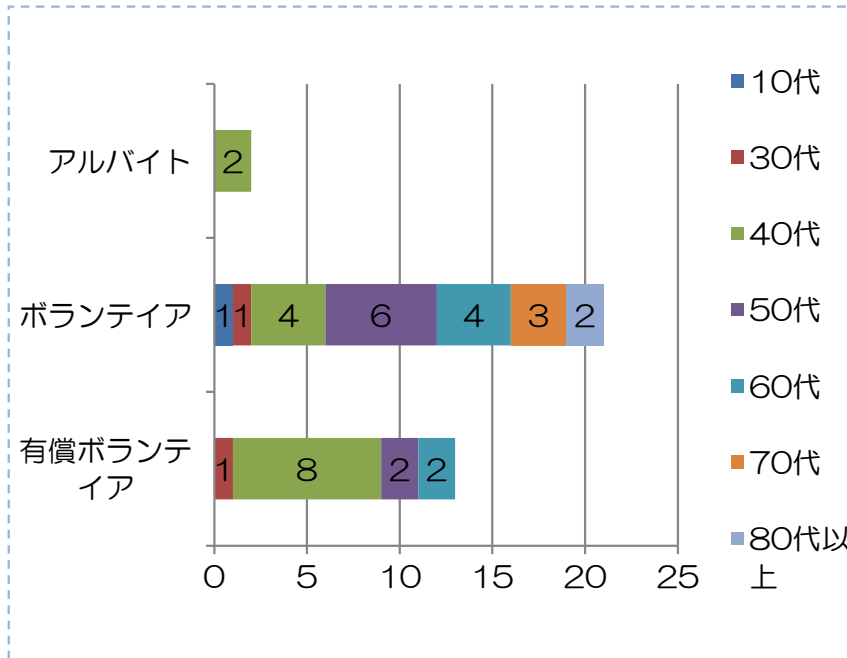
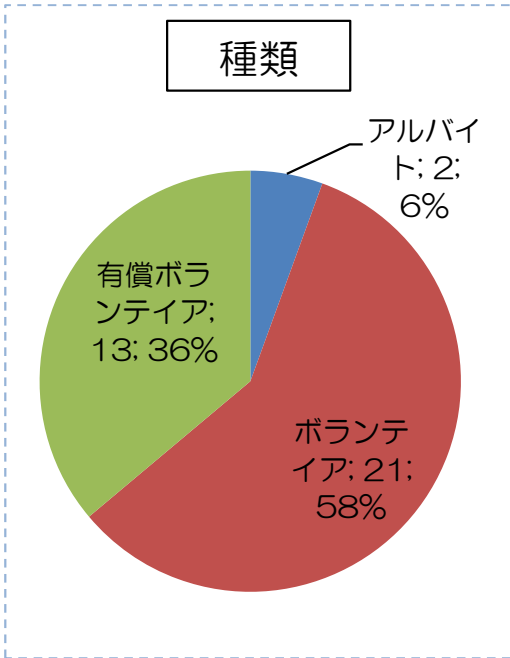
性別	年代	職業	具体的な内容	種類
女性	20代	会社員など	自分ができる事のお手伝い。清掃でも何でも	
	30代	会社員など	ワークショップ・料理教室・バーベキューの集いなどイベントの企画・運営;ちょいボラ（細々とした様々なサポート）（2021年3月まで）	ボランティア
	40代	主婦	自身はカラーコーディネート、ストラップなどの編み物。友人が革小物、アクセサリー、刺繍等教えます。	ボランティア 有償ボランティア アルバイト
	40代	会社員など; 主婦	①投資初心者向けNISA・積み立てNISA・idecoの違いとメリットデメリット等;②初めての投資（運用）;③年金のこと/税金;④給与と所得の違いなど	CHT住民以外の方 向け ボランティア 可 学生 向け ボランティア 可
	50代	会社員など	具体的には思いつかないが、できることがあればお手伝いしたい。	ボランティア
	80代以上	主婦	経済的でやさしく、日々の料理を作るのに役立つ料理教室。男性の参加も良しとする。	ボランティア
男性	70代		証券投資	ボランティア
	60代		自分ができる事のお手伝い。清掃でも何でも	ボランティア 有償ボランティア



#### 全体像

Ⅱ－質問2で記載したスキルの内容を具体的に記載して下さいの質問については回答者が8人いて、そのうち女性が一番多く6人である。女性の中で職業については会社員が一番多く4人である  
 前の質問を遡っていくと、個々のイベント・サークルに参加したい時間帯をまとめて右の図を作った  
 平日の図から見ると12時以降に時間がある人が多くて、休日の図から見ると9時から18時まで時間がある人が多い

# Ⅲ－質問4.質問3で関心がある方は、どのような活動をしたいですか（複数選択可）【23回答】



自由記載欄			
性別	年代	職業	内容
女性	40代	主婦 会社員など	ボランティアCHT住民以外一可。学生一可
	60代	家業手伝い	高齢なので『上から目線』ととられがち。なるべく下からサポートしたい。
男性	80代以上	ボランティア;りんじん会、星野町公園愛護会	子育てに活動、コットンハーバー、すくすく子ぐめ隊

## 全体像

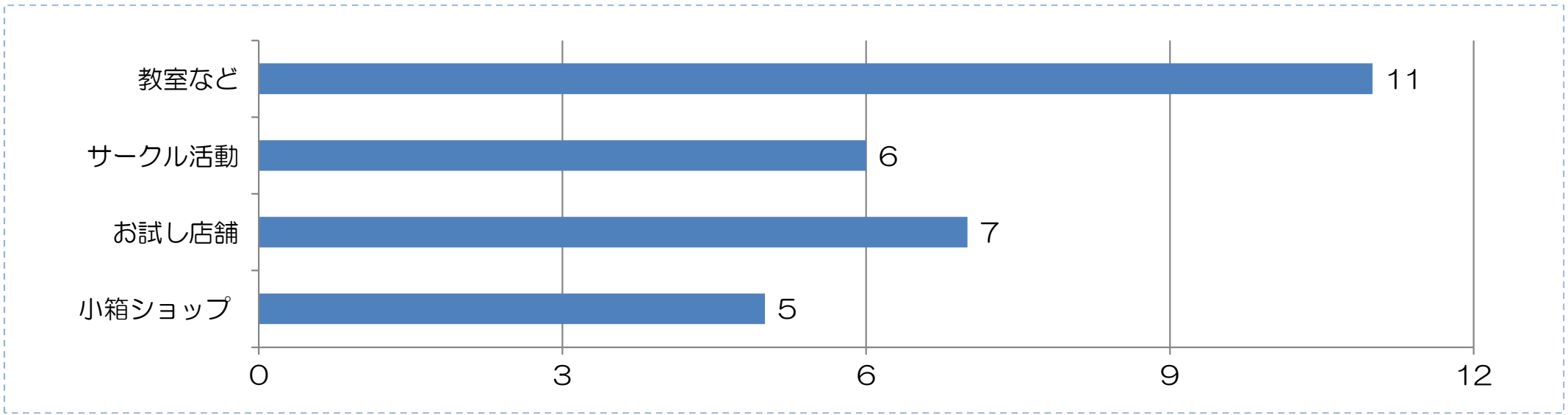
ボランティアを選んだ人が一番多く21人で、全体の58%を占め、そのうち50代の人が一番多く6人で、60代以上の人9人で、42.86%を占める  
自由記載欄では3人がそれぞれボランティアのやり方・制限、経験など意見と要望を記入している

## ボランティアを選んでいない人

種類	性別	年代	職業
アルバイト	女性	40代	会社員など
	女性	30代	主婦
有償ボランティア	女性	40代	アルバイト
	女性	40代	会社員など
	女性	40代	会社員など
	女性	40代	
	男性	60代	

全回答者の中でボランティアを選んでいない人が7人いる。そのうち女性が6人で、年代が40代の人が多く5人である。

### Ⅲ－質問5.スペースの一部を利用してみたいですか（複数選択可）【27回答】



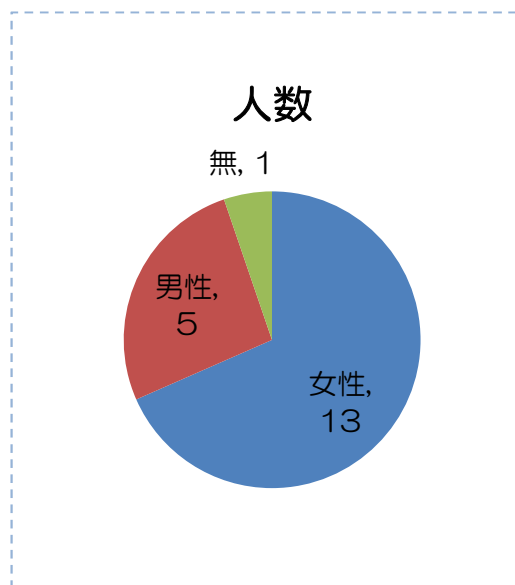
自由記載欄			
性別	年代	職業	内容
男性	10代	学生	サークル活動;ジュースやお水やおかしなどを置いて、500円ほど払って飲み食いする。
	40代	会社員など	サークル活動;茶会
	60代	NPO	動画配信サークル
女性	30代	主婦	音楽教室の発表会
	40代	会社員など	アロマ関連
	40代	会社員など	教室など;中国語を教える
	50代	アルバイト ボランティア	サークル活動;フラダンス、24式太極拳、自彊術
	50代	アルバイト	教室など;ハンドマッサージサービス等

教室・ワークショップ・イベントなどを選んだ人が一番多く11人で、全体の40.74%を占める  
自由記載欄でも教室やサークル活動についての意見を記載している人が多い

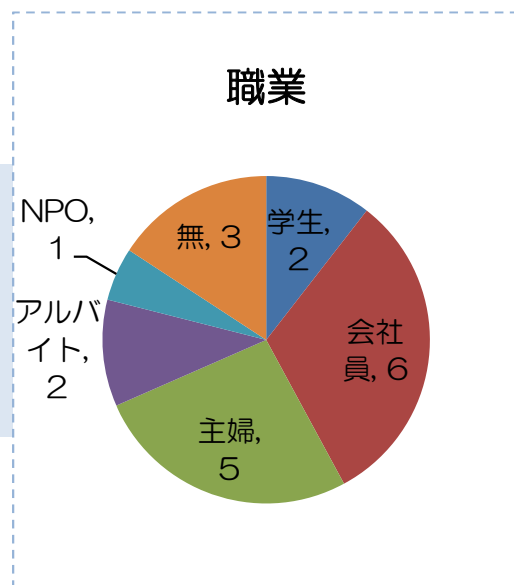
### Ⅲ－質問6.質問5で利用したい方は、具体的に行ってみたい内容を記載してください

自由記載欄			
性別	年代	職業	内容
男性	30代	会社員など	海外交流会など
女性	10代	学生	横浜の海に近い場所にあるコミュニティスペースなので海について考えたり動いたりできるような知識を専門家に教えて貰えるようなイベント(?)
	40代	アルバイト	株を始めてみたい、興味関心はあるが始め方がわからない、自分に合っているかわからない人向けの始める前に気をつけるべき事、向き不向き、巷の有料セミナーの注意点等を教えるプレセミナー
	40代	主婦	単発でのワークショップ
	50代	会社員など	ものづくり

### Ⅲ－質問7 .スペースを一部利用する場合、使用料がいくらくらいであれば利用したいですか



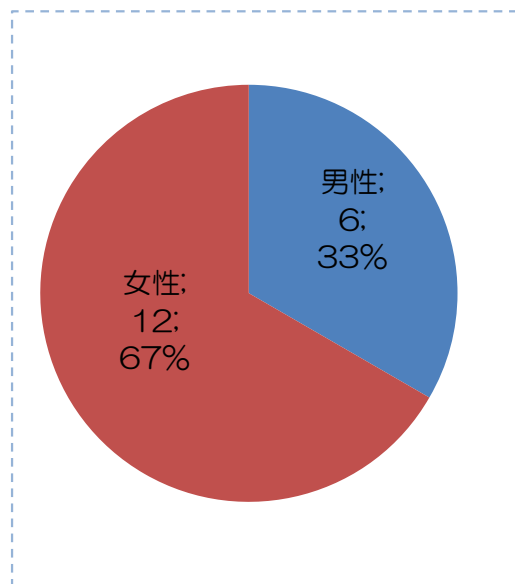
スペースを利用する場合、使用料をどのくらいいいのかの質問が性別欄に回答している人が19人である  
そのうち女性が一番多く13で、全体の68.42%を占める



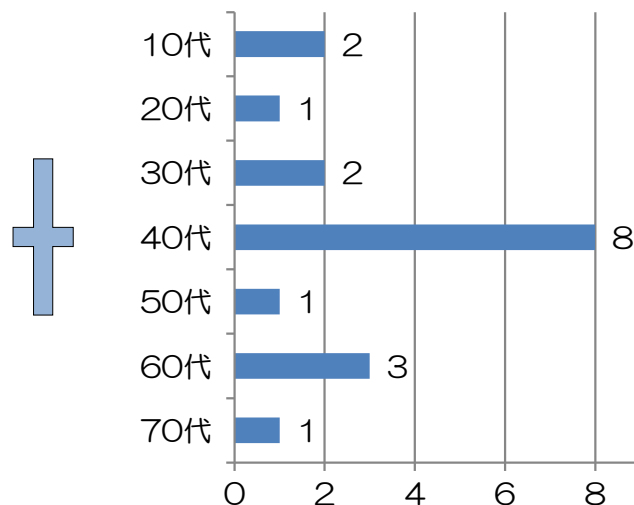
スペースを利用する場合、使用料をどのくらいいいのかの質問が職業欄に回答している人が19人である  
そのうち会社員が一番多く6人で、全体の31.58%を占め、次は主婦が多く5人である

## Ⅲ-7.1 貸しスペース1時間の利用料【18回答】

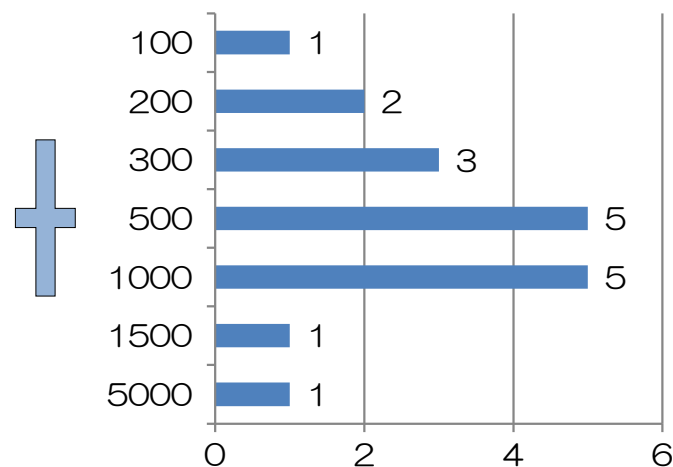
### 性別



### 年代別



### 貸しスペース1時間(円)

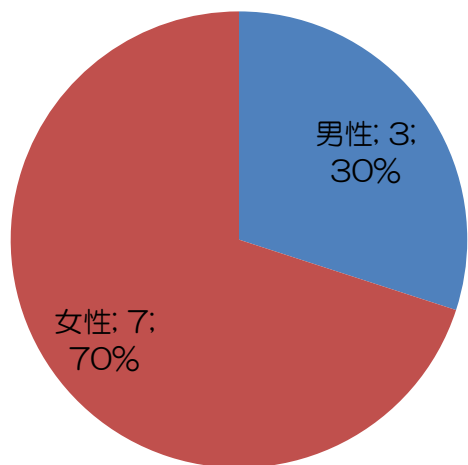


### 全体像

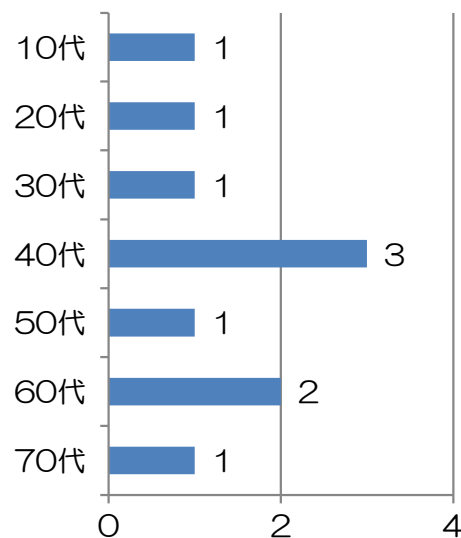
貸しスペースを利用する場合、1時間使用料がいくらぐらいいいですかの問題について、性別図から見ると18人が回答し、女性が最も多く12人で、全体の67%を占める  
年代別図から見ると18人が回答し、40代の人が一番多く8人で、全体の44.44%を占める  
1時間使用料の図から見ると、500円と1000円で利用したい人が多く6人で同数であり、それぞれ全体の33.33%を占める

## Ⅲ-7.2小箱【10回答】

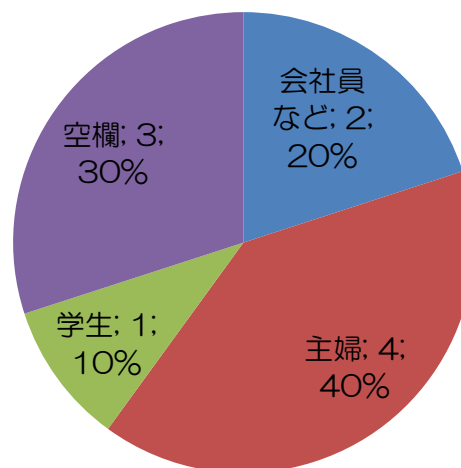
小箱を利用したい男女数



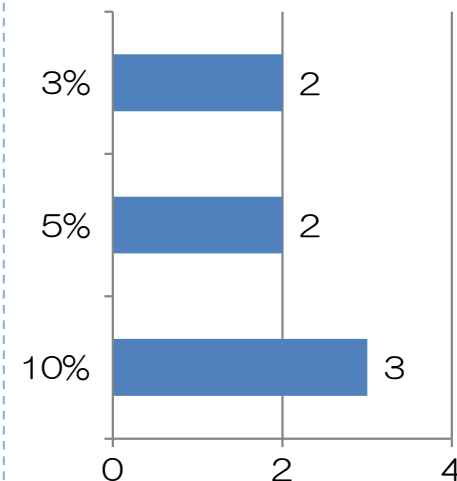
小箱を利用したい世代



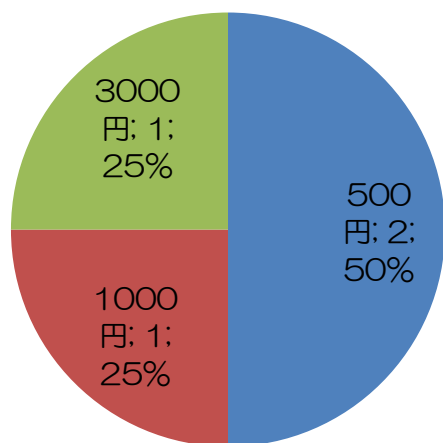
小箱を利用したい職業



小箱の売上%



小箱の月額

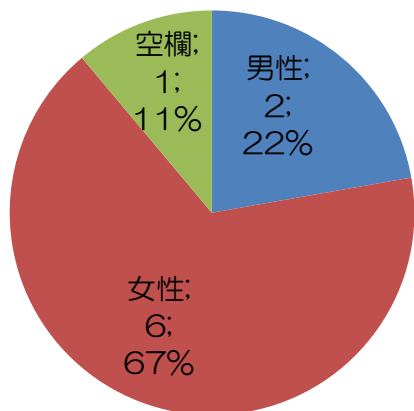


### 全体像

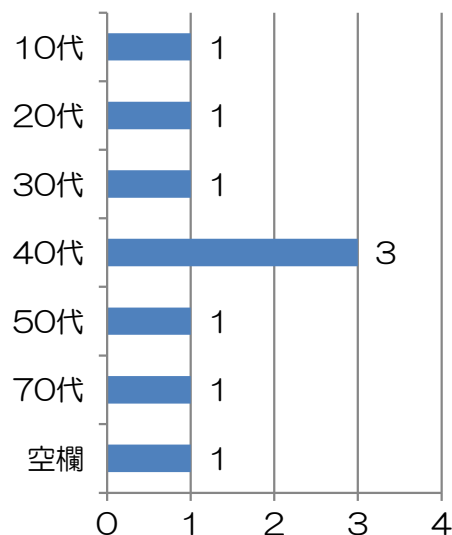
小箱を利用したい人の世代の図から見ると40代の人が一番多く3人である  
 小箱を利用したい人の職業の図から見ると主婦が一番多く4人で、全体の40%を占める  
 小箱の売上パーセントについて書いたのは7人いる。そのうち10%を書いた人が一番多く3人である  
 小箱の月額について書いたのは4人いる。そのうち月額500円を書いた人が一番多く2人である

### Ⅲ -7.3お試し店舗【9回答】

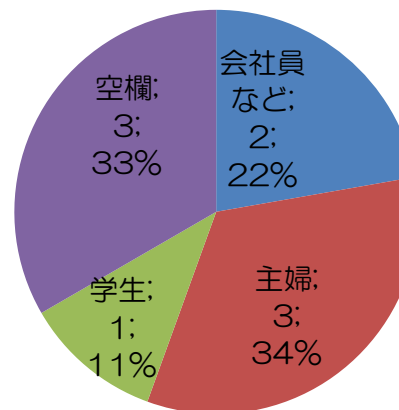
男女数



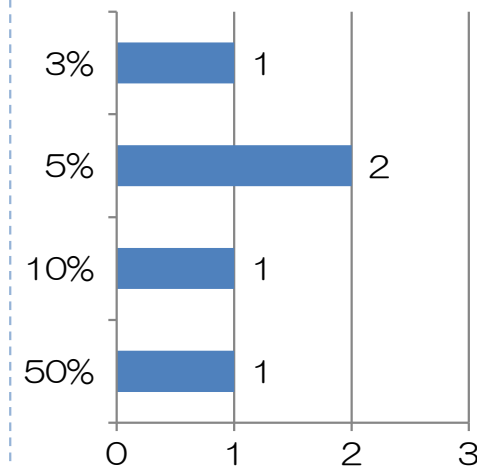
世代



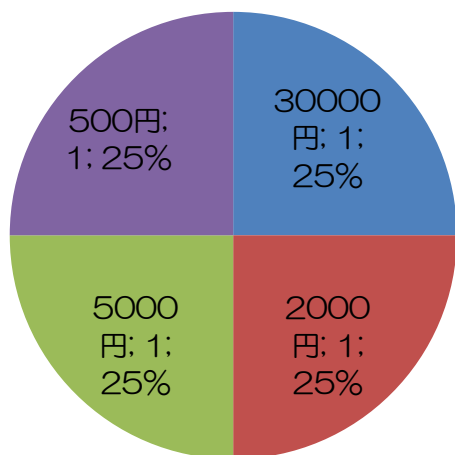
職業



お試し店舗の売上%



お試し店舗の月額

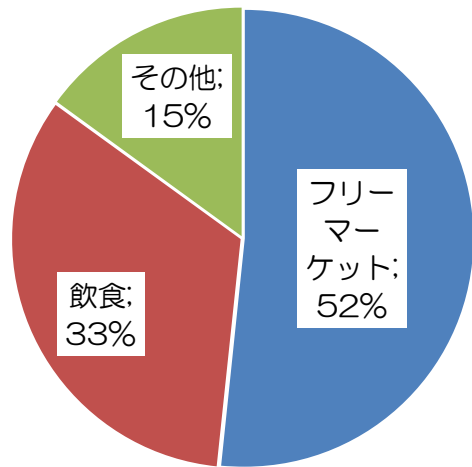


#### 全体像

お試し店舗を利用したい人の世代の図から見ると40代の人が一番多く3人である  
 お試し店舗を利用したい人の職業の図から見ると主婦が一番多く3人であり、全体の34%を占める  
 お試し店舗の売上パーセントについて書いたのは5人で、そのうち5%を書いた人が一番多く2人である  
 小箱の月額について書いたのは4人で、500円と2000円、5000円、30000円が一人ずつ

# Ⅳ－質問1 .ボードウォークを利用して行ってみたいアイデアがありますか【40回答】

## 全体像

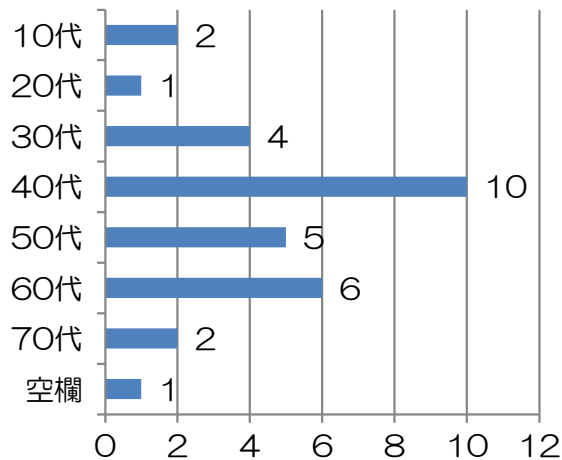


## その他（自由記載欄）

性別	年代	職業	内容
男性	10代	学生	バーベキュー、豪華客船観せん、キャンプ（道具持参）
	30代	会社員など	BBQ
	40代	会社員など	ヨットの棧橋、釣り
	60代	NPO	動画配信スペース
	70代		バーベキュー
女性	30代	会社員など	飲食、散歩
	30代	主婦 会社員など	ダンスの発表会
	40代	アルバイト	住人だからこそできる、発送作業が困難な大きさの物のお譲り会
	40代	主婦	常に通れるようにして欲しい

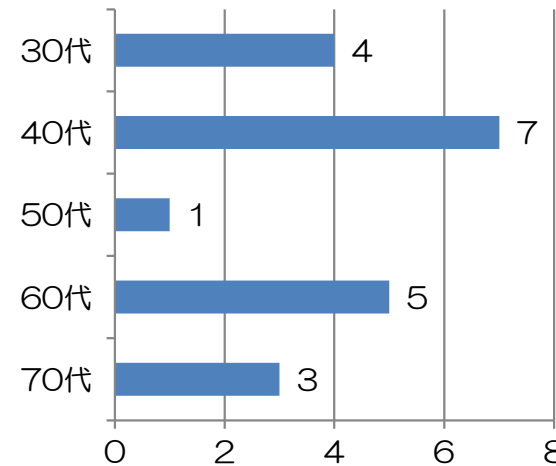
全体像を見ると、フリーマーケットを選んだ人が一番多く31人で、全体の52%を占める  
自由記載欄ではバーベキューが3件と多い

## フリーマーケット



40代の人が一番多く10人で、次は60代の人が多く6人である  
60代以上の人をまとめると9人で、全体の29.03%を占める

## 飲食



40代の人が一番多く7人で、次は60代の人が多く5人である  
60代以上の人をまとめると8人で、全体の40%を占める

## コミュニティ・スペースの名称（自由記載欄）

1	浜ヨコ	12	etcetera
2	海の家	13	SMILE☺
3	コットンボード	14	サロンdeコットン
4	ふわふわルーム	15	マッケンジーミシガン
5	コットンベース	16	コットン・ボラ/コットン・ラブ
6	コットンクラブ	17	コットンプレイス (CottonPlace)
7	コットン憩いの場	18	ECS(ENJOY COTTON SPACE)
8	コットンファミリー	19	CCC (Cotton Comfortable Corner)
9	コットンみらい広場	20	コットンコミュニティ C.C (二つがある)
10	こっとうみかぜひろば	21	コットンハーバー・みらい・テラス (CMT)
11	コットンふれあいひろば	22	コットンスクエア cotton square (二つがある)
23	SôYA (コットンハーバーができる前にあった浅野ドックで南極観測船として改修を受けた船でボードウォークに記念碑があります)		

## コミュニティ・スペースに関するご要望・ご意見 ①

性別	年代	職業	内容
女性	20代	会社員など	応援してます！
	30代	会社員など	子どもの習い事の教室を開いて欲しいです。
	30代	主婦; 会社員など	乳幼児や育児交流のスペースが出できれば良いと思います。
	40代	主婦	必要なものは、善意の寄付で揃えられたら良いと思います。場所を知るきっかけにもなると思います。
	40代	主婦	ハーフムーンのようにママ達のたまり場とかになるのは嫌です。全てを無料にすると（お金ではなく）、良いとこどりのように利用する人ばかりになるので、利用者はこれをしてもらったら、自分はこちらをやるという助け合いのようなシステムが出来れば良い。むずかしいですが。仕事の物々交換のような・・・
40代	主婦; アルバイト	小学生の子供達が、ゲームや室内遊びをする場所がなくライブラリーなどに集まっていたりするので、wifiの環境のある、自由に集まれる場所を提供してあげられたらと思います。 大人は自分達でそのような場所を探したり作ったり、お金もありますが、子供達には大人が用意してあげないと、そのような場所を利用できないので。	

## コミュニティ・スペースに関するご要望・ご意見 ②

性別	年代	職業	内容
女性	40代	アルバイト	現在、ライブラリー等がゲームをする子供に占領されていたりするので、常駐して見てくれる方がいて秩序が保たれるのであれば、子供の遊び場、日中は小さな子がいる方たちの育児交流の場があれば良いのでは、と思います。 そうすれば勉強したい子供たちがライブラリー利用をしやすくなると思います。
	40代	アルバイト	これだけの住人がいるのだから何かしら得意なものを持ち、活かしたいと考える人も多 いはず 継続的なサークルや教室ばかりでなく1回限りの単発のものにも積極的に利用できるとよい 一度活かす事を経験することで自信を持ち、新しい何かのきっかけになって生き活きと できたら良いと思う
	50代	アルバイト; ボランティア	立ち上げについて 関心はありますが、知識も行動力もないので躊躇しています。
	50代	会社員など	誰でも気軽に利用できる、心地よいコミュニティスペースができる事を期待したいです。
	50代	会社員など	こちらでこれから生活をする者です。 地域のことやいろいろ知るきっかけになればと思います。
	70代	主婦	お手伝いしたい気持ちはあるのですが、体が言う事を聞きませんので申し訳なく存じま す。
	70代	主婦	せっかくのご提案ですが、なかなか利用する事ができません。申し訳ありません。
	70代		この為に管理費（自治会費）を使わないで

コミュニティ・スペースに関するご要望・ご意見 ③

性別	年代	職業	内容
男性	10代	学生	ボードゲームやカードゲームを置いていて、持ってきた人はやりたい物を持っていく。
	40代	会社員など	SNS (FB,LINEなど) と連動してると良いと思います
	40代	会社員など	今は仕事があり難しい
	50代	会社員など	ワンチーム
	50代	会社員など	退職後に関わりたい
	70代	アルバイト	誰でもが(地域住民) 出入り自由な交流が出来る場所になってほしい。
	70代	年金生活者	①INSPAの1階に空きスペースがあるとは思えない。会員増し等営業にプラスにならない活動には賛同しないはず。 ②ボードウォークには立ち入り禁止柵が設置されている現状で計画しても無駄。 ③CH内に活動の場を見つけるべき cf. SW、BWのロビー マリナビューラウンジ ハーフムーン
	80代以上	ボランティア;	いつ行っても美人女性がコーヒー、ビールを出してくれる雰囲気の良いコーナーを設けてほしい。(ひまを持て余す年寄りの憩いの場です。)
	50代		上大岡という土地で、今現在もピアノを教える仕事をしています。コットンハーバーに引っ越して来てから「ここには子どもが自分で行けるピアノ教室がないなあ」というのが、気になっていました。ピアノが弾ける楽しさを子どもに伝えてあげたいのですが、私自身平日は毎日上大岡に行っていることと、コミュニティスペースにそもそもピアノがないと出来ないし・・・具体的には結局思いつきません。合唱クラブなども良いと思うのですが・・・。
	60代		一歩踏み出す(立ち寄る)勇気がいる ひとりでも気楽に入れるきっかけみたいな展示スペースとか、そんなものがあると入りやすいかな